



벤처기업확인제도 가이드북

제도 소개 및 확인신청 가이드

개정판 2022.1



혁신과 성장에
날개를 달아보세요!

벤처기업확인제도 가이드북

제도 소개 및 확인신청 가이드



개정판 2022.1

벤처기업확인제도 가이드북

제도 소개 및 확인신청 가이드



PART 1

벤처기업확인제도 안내

- 1 벤처기업확인제도란? 08
- 2 벤처확인기업 우대지원제도 10
- 3 벤처기업확인위원회 및 전문평가기관 11



PART 3

유형별 가이드

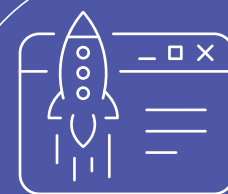
요건·평가지표·제출서류·
신청서·사업계획서

- 1 벤처투자유형 22
- 2 연구개발유형 26
- 3 혁신성장유형 38
- 4 예비벤처유형 52

PART 2

벤처기업 확인절차

- 1 확인절차도 14
- 2 신청방법 · 재확인 방법 14
- 3 확인수수료 및 환불기준 15
- 4 전문평가기관 평가 17
- 5 벤처기업확인위원회 심의 17
- * 6 이의신청 절차 및 방법 18
- 7 확인서 발급 · 확인서 재발급 18



참고자료

- 1 벤처확인기업 우대지원제도 세부내용 76
- 2 업종별 연구개발 투자비율 81
- 3 연구개발비 산정기준 82
- 4 벤처기업확인 취소기준 86



PART 4

자주하는 질문과 답변

- 1 확인신청 및 제출서류 관련 62
- 2 벤처확인종합관리시스템 관련 69
- 3 벤처확인기업 공시 관련 72

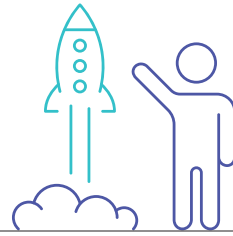


PART 1

벤처기업확인제도 안내

<u>1. 벤처기업확인제도란?</u>	08
<u>2. 벤처확인기업 우대지원제도</u>	10
<u>3. 벤처기업확인위원회 및 전문평가기관</u>	11

벤처기업확인제도 안내



1

벤처기업 확인제도란?

- 「벤처기업육성에 관한 특별조치법」에 규정된 일정 요건을 갖추고 기술의 혁신성과 사업의 성장성이 우수한 기업을 벤처기업으로 발굴하고 지원해 주는 제도
- 1998년 시행 이후 지속적인 법 개정을 거쳐, 2021년 2월 12일 혁신성·성장성 중심의 '민간주도 벤처기업확인제도'로 전면 개편되어 시행 중

주요 개편 내용



확인 주체

3개 기관 별도 수행 → **벤처기업확인기관(1개)*** 통합 수행
*(사)벤처기업협회 ('20.6.25 지정)



확인기간 확대

벤처기업 확인기간을 **2년에서 3년으로 확대**하여 기업의 편의성 제고



위원회 구성

벤처기업 확인 및 취소 등에 관한 심의·의결 기구인 벤처기업확인위원회 운영



확인 요건

유형별 벤처기업 확인 기회를 확대하는 방향으로 개선
*보증·대출유형을 폐지하고 혁신성장유형(혁신성·성장성 평가)으로 대체



평가기관 다양화

업종별·지역별 전문평가기관 확대 운영

- 벤처기업확인을 위한 전체 과정(신청·평가·심의·의결)을 **벤처기업확인기관((사)벤처기업협회)**을 통한 단일창구로 진행

신청 접수 후 3단계 검토

① 전문평가기관(서류검토/현장실제조사) → ② 위원회(사전검토) → ③ 위원회(최종심의·의결)를 통해 평가의 공정성·효율성 확보

확인유형 및 요건

공통요건 「중소기업기본법」 제2조에 따른 중소기업

확인유형	기준 요건
벤처투자	- 적격투자기관으로부터 유치한 투자금액 합계 5천만원 이상 - 자본금 중 투자금액의 합계가 차지하는 비율 10% 이상(단, 문화콘텐츠 7% 이상)
연구개발	- 기업부설연구소, 연구개발전담부서, 기업부설창작연구소, 기업창작전담부서 중 1개 이상 보유 - 직전 4개 분기 연구개발비 5천만원 이상 - 직전 4개 분기 총매출액 중 연구개발비의 합계가 차지하는 비율 5% 이상 (창업 3년 미만은 제외) - 사업의 성장성 평가 우수
혁신성장	- 기술의 혁신성과 사업의 성장성 평가 우수
예비벤처	- 법인 또는 개인사업자 등록을 준비 중인 자 - 기술의 혁신성과 사업의 성장성 평가 우수

* 유형별 세부사항은 **III. 유형별 가이드** 참고

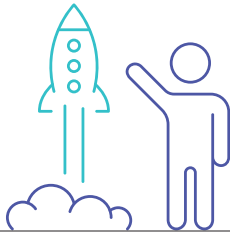
벤처기업에 포함되지 않는 업종

일반 유흥 주점업, 무도 유흥 주점업, 기타 주점업,
블록체인 기반 암호화 자산 매매 및 중개업,
기타 사행시설 관리 및 운영업, 무도장 운영업

「벤처기업육성에 관한 특별조치법 시행령」 제2조의4



벤처기업확인제도 안내



2

벤처확인기업 우대지원제도

분류	내용	법적근거
세제	- 법인세·소득세 최초 벤처확인일부터 최대 5년간 50% 감면 * 대상 : 창업벤처중소기업(창업 이후 3년 이내에 벤처확인을 받은 기업)	조세특례제한법 §6의②
	- 취득세 75% 감면 - 재산세 최초 벤처확인일부터 3년간 면제, 이후 2년간 50% 감면 * 기한 : 2023년 12월 31일까지 * 대상 : 창업벤처중소기업은 최초 벤처확인일부터 4년 이내, 청년창업벤처기업의 경우에는 최초 벤처확인일부터 5년 이내 취득한 부동산	지방세특례제한법 §58의3②
금융	- 기술보증기금 보증한도 확대 * 일반 30억원 → 벤처 50억원, 벤처기업에 대한 이행보증과 전자상거래담보보증 70억원	기술보증규정
	- 코스닥시장 심사기준 우대 * 자기자본 : 30억원 → 15억원 * 법인세비용차감전계속사업이익 : 20억원 → 10억원 * 기준 시가총액 90억원 이상이면서 법인세비용차감전계속사업이익 20억원 → 10억원 이상 * 법인세비용차감전계속사업이익이 있고 기준 시가총액 200억원 이상이면서 매출액 100억원 → 50억원 이상 * 기준 시가총액 300억원 이상이면서 매출액 100억원 → 50억원 이상	코스닥시장 상장규정 §28①2
M&A	- 대기업이 벤처기업을 인수·합병하는 경우 상호출자 제한기업 집단으로의 계열 편입을 7년간 유예	독점규제 및 공정거래에 관한 법률 시행령 §5②5
입지	- 취득세·재산세 37.5% 경감 * 기한 : 2022년 12월 31일까지 * 대상 : 벤처기업육성촉진지구 내 벤처기업	지방세특례제한법 §58④
	- 취득세(2배), 등록면허세(3배), 재산세(5배) 중과 적용 면제 * 기한 : 2023년 12월 31일까지 * 대상 : 수도권과밀억제권역 내 벤처기업집적시설 또는 산업기술단지에 입주한 벤처기업	지방세특례제한법 §58②
특허	- 특허 및 실용신안, 디자인 등록, 출원 시 우선심사	특허법 시행령 §5 실용신안법 시행령 §5

분류	내용	법적근거
인력	- 스톡옵션 부여 대상 확대 * 임직원 → 기술·경영능력을 갖춘 외부인, 대학, 연구기관, 벤처기업이 주식의 30% 이상 인수한 기업의 임직원	벤처기업육성에 관한 특별조치법 §16의3①
	- 총 주식수 대비 스톡옵션 부여 한도 확대 * 일반기업 10%, 상장법인 15% → 벤처기업 50%	벤처기업육성에 관한 특별조치법 시행령 §11의3⑦
	- 기업부설연구소 또는 연구개발전담부서의 인정기준 완화 * 연구전담요원의 수 : 소기업 3명(3년 미만 2명), 중기업 5명, 매출 5천억 미만 중견기업 7명, 대기업 10명 이상 → 벤처기업 2명 이상	기초연구진흥 및 기술개발지원에 관한 법률 시행령 §16의2①3
	- 기업부설창작연구소 또는 기업창작전담부서의 인정기준 완화 * 창작전담요원의 수 : 일반 10명, 중소기업 5명 이상 → 벤처기업 3명 이상	문화산업진흥 기본법 시행령 §26의①
광고	- TV·라디오 광고비 3년간 최대 70% 할인 : 정상이 기준 35억원 (105억/3년) 한도 - TV·라디오 광고제작비 지원(택 1) : TV 최대 50%·라디오 최대 70% 지원 * 대상 : 한국방송광고진흥공사에서 자체 규정에 따라 별도 선정 * www.kobaco.co.kr/smad/	KOBACO 자체규정

*우대지원제도에 관한 자세한 내용은 [참고자료] ① 벤처확인기업 우대지원제도 세부내용 참고, 중소벤처기업부(국번없이 1357) 및 벤처기업확인기관(1566-6487)으로 문의

3

벤처기업 확인위원회 및 전문평가기관



- 벤처기업확인위원회
「벤처기업육성에 관한 특별조치법」 제25조의4에 의거하여, 민간 전문가 50인으로 구성된 벤처기업 확인 및 취소에 관한 심의·의결 기구
*벤처기업확인위원회 위원은 시장 친화적 제도 운영을 위해 산업계·지원기관·학계·연구계·공인전문가 등으로 구성
벤처기업 해당 여부 확인에 관한 심의·의결 및 벤처기업확인인의 취소에 관한 결정 등의 업무를 수행 「벤처기업확인요령」 제8조
- 전문평가기관
벤처확인 유형별 전문성을 갖춘 전문평가기관은 ①벤처기업확인 신청기업의 서류검토 및 현장실제조사 ②신청기업의 기술의 혁신성 및 사업의 성장성 평가 등의 업무를 수행 「벤처기업확인요령」 제12조



PART 2

벤처기업 확인절차

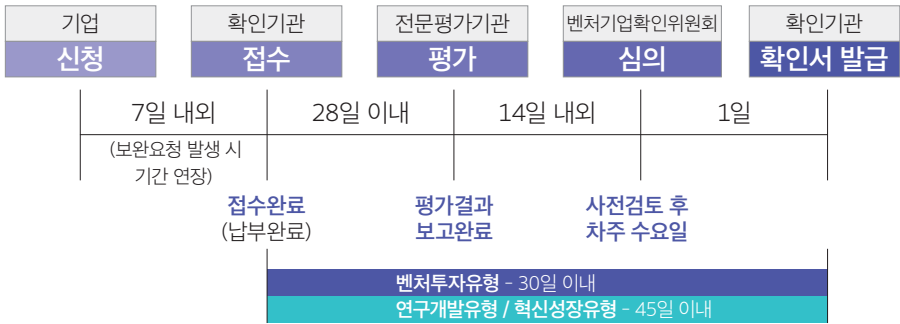
1. <u>확인절차도</u>	14
2. <u>신청방법</u> · 재확인 방법	14
3. <u>확인수수료 및 환불기준</u>	15
4. <u>전문평가기관 평가</u>	17
5. <u>벤처기업확인위원회 심의</u>	17
* 6. <u>이의신청 절차 및 방법</u>	18
7. <u>확인서 발급</u> · 확인서 재발급	18

벤처기업 확인절차



1

확인절차도



2

신청방법



벤처확인종합관리시스템
www.smes.go.kr/venturein

- **확인유형 선택**
벤처유형 자가진단 **[확인신청]** » **[나에게 맞는 벤처유형]**을 통해 기업에 가장 적합한 확인유형 선택
- **제출서류 준비**
선택한 확인유형에 해당하는 제출서류(**[제도안내]** » **[유형별 안내]**)에서 다운로드 미리 준비
- **확인신청**
 - 1 회원가입 : 기업정보 입력
 - 2 확인신청 : 로그인 후 **[확인신청]** » **[확인신청]**에서 신청
 - 3 확인유형 선택
 - 4 요건 확인 : '벤처기업확인 이후 취소사유에 대한 고지'를 확인한 후 회사개요 작성
 - 5 기업신용평가사 정보 활용 동의 : 기업신용평가사에 등록된 기업의 재무정보 활용 여부 동의(미동의 시 재무정보 직접 입력)
 - 6 신청서 및 사업계획서 작성 : 상단의 '작성 가이드' 참고
* 공란 없이 모두 입력, 입력한 사항에 대한 근거자료 제출 필수
 - 7 신청첨부파일 업로드
* 시스템 내 양식사용 필수(양식 임의 수정 및 변경 불가, 압축파일-암호파일 불가)
* 작성 중 확인유형을 변경하고자 할 경우, 신청서 하단 **[전체 초기화]** 버튼을 클릭 또는 **[마이페이지]** > **[MY벤처현황]** 내 2. 벤처확인 진행상태의 **[신청취소]** 버튼 클릭

8 최종 제출 : **[마이페이지]** » **[MY벤처현황]**에서 진행상태 확인 가능

※ 재확인(연장) 방법

- 유효기간이 만료되어 재확인(연장)하고자 할 경우, 신규 벤처기업확인과 동일한 신청·평가절차로 진행
- 기존 벤처확인기업이 유효기간 만료 2개월 전부터 만료 후 1개월 이내에 신청하면, 유효기간 익일부터 유효기간이 산정되어 3년 연장의 효과가 있게 됨

3

확인수수료 및 환불기준

- **확인기관의 확인**
 - 1 신청완료 건에 대한 벤처기업확인기관의 확인
* 서류 미비 시 보완요청
 - 2 신청서류 완비 시 문자를 통한 확인수수료 납부 안내
- **확인수수료 납부**
[마이페이지] » **[MY벤처현황]**에서 확인수수료(기업부담금) 납부 → 접수완료
* 실시간 계좌이체 및 카드 결제 가능, 세금계산서 자동 발행(기업담당자 메일)

확인수수료 (VAT별도)

확인유형	수수료		
	합계	기업부담금	정부지원금
벤처투자	25만원	15만원	10만원
연구개발	45만원	35만원	
혁신성장	55만원	45만원	
이노비즈 연계	40만원	30만원 (이노비즈 인증 후 6개월 이내 신청 시)	
예비벤처	30만원	20만원 (예비벤처유형으로 확인 받은 후 1년 이내 혁신성장유형으로 신청 시)	
예비벤처	45만원	35만원	

벤처기업 확인절차



3

확인수수료 및 환불기준



환불기준		
확인유형	사유	환불기준
벤처투자	① 전문평가기관 평가배정 이전 신청기업이 취소를 요청하는 경우	전액 환불
	② 전문평가기관 배정 후 요건 미충족으로 인해 전문평가기관이 반려하는 경우	전액 환불
연구개발	① 전문평가기관 평가배정 이전 신청기업이 취소를 요청하는 경우	전액 환불
	② 전문평가기관 배정 후 요건 미충족으로 인해 전문평가기관이 반려하는 경우	전액 환불
	③ 요건검토 이후 현장실제조사 이전 신청기업이 취소를 요청하는 경우	접수 수수료 10만원을 제외한 차액 환불
	④ 현장실제조사에서 신청기업의 요건 증빙자료가 허위, 거짓으로 드러나 요건 미충족 사유가 발생할 경우	환불 불가
	⑤ 전문평가기관 현장실제조사 완료 후 신청기업이 취소를 요청하는 경우	환불 불가
혁신성장	① 전문평가기관 평가배정 이전 신청기업이 취소를 요청하는 경우	전액 환불
	② 전문평가기관 현장실제조사 이전 신청기업이 취소를 요청하는 경우	접수 수수료 10만원을 제외한 차액 환불
	③ 전문평가기관 현장실제조사 완료 후 신청기업이 취소를 요청하는 경우	환불 불가

※ 벤처기업확인 심의 완료 이후에는 벤처기업으로 확인 여부와 관계없이 수수료 환불 불가

4

전문평가기관 평가

- 확인유형별·업종별·지역별로 최적화된 전문평가기관 자동배정
- 서류검토 및 현장실제조사 실시

확인유형별 전문평가기관 및 평가사항

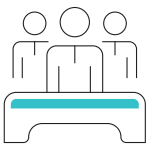
확인유형	전문평가기관	평가사항	
		서류검토	현장실제조사
벤처투자	한국벤처캐피탈협회	투자요건 충족 여부 검토	-
연구개발	신용보증기금 중소벤처기업진흥공단	연구조직 및 연구개발비 산정요건 검토	사업성장성 평가
혁신성장	기술보증기금 한국농업기술진흥원 연구개발특구진흥재단 한국과학기술정보연구원 한국발명진흥회 한국생명공학연구원 한국생산기술연구원	-	기술혁신성· 사업성장성 평가
예비벤처	기술보증기금	-	기술혁신성· 사업성장성 평가

※ 이노비즈 인증 6개월 이내 기업은 기술보증기금에서 평가

5

벤처기업 확인위원회 심의

- 벤처기업 해당 여부 최종 심의·의결
- 문자를 통한 확인 결과 통보



벤처기업 확인절차



6

*이의신청 절차 및 방법



- 기업이 확인 결과에 불복하는 경우, 통지받은 날로부터 30일 이내 이의신청 가능(신청 건당 1회에 한함)
 - 확인 결과와 함께 통지된 탈락사유를 참고하여 [\[마이페이지\]](#) » [\[MY벤처현황\]](#)을 통해 이의 신청 사유 및 추가자료 제출
 - 벤처기업확인위원회의 재심의·의결
 - 이의신청 결과에 대해 벤처투자유형 20일, 연구개발유형·혁신성장유형 30일 이내 통보

7

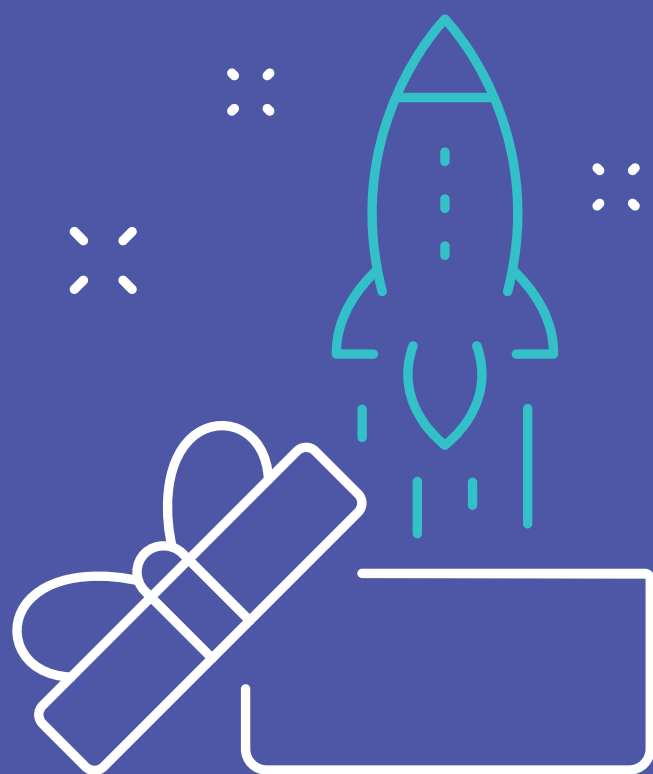
확인서 발급



- 접수완료부터 확인서 발급(벤처기업 해당 여부의 확인 결과 안내)까지의 소요기간은 벤처투자유형 30일, 연구개발유형·혁신성장유형 45일 이내
- [\[마이페이지\]](#) » [\[MY벤처현황\]](#)에서 출력
- 확인서 발급일로부터 15일 이내 벤처확인종합관리시스템 내 기업정보 공시

※ 확인서 재발급

- 기업명, 소재지 또는 대표자 등의 변경, 개인사업자에서 법인으로 전환, 벤처기업이 ‘벤처기업’ 또는 ‘벤처기업이 아닌 기업’과 합병, 상법에 따른 조직의 변경 시 신청
- [\[확인신청\]](#) » [\[확인서 재발급\]](#)을 통해 신청서 및 증빙자료 제출
 - 재발급한 확인서의 유효기간은 종전 확인서의 유효기간으로 함
 - 업체명 변경, 대표자 변경, 소재지 변경 등 재발급 사유 명기 필수
 - 기업 현황 확인을 위해 필요 시 추가자료 제출 요구될 수 있음
 - 재발급 처리기한 : 7일



PART 3

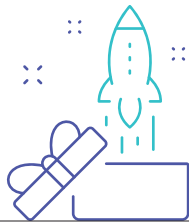
유형별 가이드

요건·평가지표·제출서류·
신청서·사업계획서

1. 벤처투자유형	22
2. 연구개발유형	26
3. 혁신성장유형	38
4. 예비벤처유형	52

유형별 가이드

요건·평가지표·제출서류·신청서·사업계획서



1

벤처투자유형

*「벤처기업법」 제2조의2
(벤처기업의 요건)
①항의 2호의 가목

- 요건
 - 중소기업 *「중소기업기본법」 제2조
 - 적격투자기관으로부터 유치한 투자금액 합계 5천만원 이상
 - 자본금 중 투자금액의 합계가 차지하는 비율 10% 이상
 - ※ 「문화산업진흥 기본법」 제2조제12호에 따른 제작자 중 법인일 경우, 7% 이상

적격투자기관

중소기업창업투자회사, 한국벤처투자, 벤처투자조합, 농식품투자조합*, 신기술사업금융업자, 신기술사업투자조합, 창업기획자(엑셀러레이터)*, 개인투자조합, 전문개인투자자(전문엔젤), 크라우드펀딩*, 한국산업은행, 중소기업은행, 일반은행, 기술보증기금*, 신용보증기금*, 신기술창업전문회사*, 공공연구기관첨단기술지주회사*, 산학협력기술지주회사*, 기관전용 사모집합투자기구, 외국투자회사

*표시 기관은 법 시행일('21.2.12) 이후 투자유치 건(입금일 기준)에 한하여 인정

● 제출서류

제출서류		체크사항
①	중소기업확인서	시스템 자동 연계 (자동 연계가 되지 않은 기업은 중소기업현황정보시스템 sminfo.mss.go.kr 에서 발급하여 첨부 제출)
②	사업자등록증	사업장 이전 또는 변경 시 수정 반영된 사업자등록증 사본 제출
③	법인등기부등본 (등기사항전부증명서)	법인사업자만 제출 (말소사항 포함, 신청일 기준 2주 이내 발급분만 인정) ※ 현재 유효사항만 기재된 발급분 또는 열람용은 제출 불가 ※ 제출된 투자유치사항의 등기가 완료된 법인등기부등본 제출
④	부가가치세 신고서	신고 예정 또는 확정 최근 신고분 ※ 부가세과세표준증명원 또는 부가세 신고서 접수증 제출 불가
⑤	재무제표 (또는 감사보고서) ^{주1)}	최근 3개년 자료

주1) 당해 결산자료가 확정되지 않은 경우, 직전전연도, 직전전전연도, 직전전전전연도 재무제표를 제출 (단, 설립연도에 따라 해당 기간의 재무자료가 없는 경우, 제출하지 않아도 됨)

- ※ 법인사업자인 경우, 당기 결산기준일로부터 3개월을 초과한 경우 당기 재무제표 반드시 포함
- ※ 개인사업자인 경우, 6월 1일 이후 신청 시 당기 재무제표 반드시 포함

벤처투자유형

연구개발유형

혁신성장유형

예비벤처유형

● 온라인 신청서

1 신청서

① 회사 설립일 기준

- (법인사업자) 법인등기사항전부증명서의 회사성립연월일로 기재
- (개인사업자) 사업자등록증상의 개업연월일로 기재
 - * 단, 법인사업자 중 개인사업자에서 전환한 기업의 경우, 개인사업자 개업연월일로 기재 필수

② 기업정보 입력

- 신청기업 사업장의 전체 주소, 연락처, 대표자와 담당자 인적사항에 대해 오타 없이 기재
- 신청기업에 대한 정보 수정은 [마이페이지] » [회원정보수정]에서 수정 후 '회원정보 새로고침'을 눌러야 반영

1.기업정보

기업명

사업자등록번호

법인등록번호

설립일

회원정보 새로고침

③ 대표자 정보 입력

- 대표자 정보는 벤처확인종합관리시스템 가입 입력정보가 적용되며, 수정 사항이 있을 경우, [마이페이지] » [회원정보수정]을 통해 수정

2.대표자 정보

대표자명

대표자 생년월일

대표자 성별

대표자 휴대번호

대표자 E-mail

대표자정보 변경은 회원정보수정 메뉴에서 가능합니다.

유형별 가이드

요건·평가지표·제출서류·신청서·사업계획서



1

벤처투자유형

*「벤처기업법」 제2조의2
(벤처기업의 요건)
①항의 2호의 가목

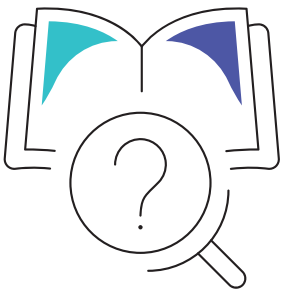
2 요건검증

1 투자유치 정보 입력

- 신청서상의 투자유치 총액, 투자유치 건별 금액, 기업 자본금 등에 대해 백만원 단위로 입력
*단위 상이 시 금액 불일치로 인한 보완 발생
- 투자자유형에 맞게 투자기관명을 작성
- 투자기관 담당자는 기업정보가 아닌 실제 투자처 담당자 작성

No	투자자유형 *	투자기관명	투자유치금액 *	입금액 *	투자기관 담당자		
					담당자명 *	전화번호 *	E-mail *
1			백만원				
계	0 건		0 백만원				

납입자본금 대비 투자금액 비율 0.00 %



유형별 가이드

요건·평가지표·제출서류·신청서·사업계획서



2

연구개발유형

*「벤처기업법」 제2조의2
(벤처기업의 요건)
①항의 2호의 나목

- **요건**
 - 중소기업 *「중소기업기본법」 제2조
 - 기업부설연구소 / 연구개발전담부서 / 기업부설창작연구소 / 기업창작전담부서 중 1개 이상 보유
 - *「기초연구진흥 및 기술개발지원에 관한 법률」 제14조의2제1항, 「문화산업진흥 기본법」 제17조의3제1항
 - 벤처기업확인 요청일이 속하는 분기의 직전 4개 분기 연구개발비[참고자료] ③ 연구개발비 산정기준 참고가 5천만원 이상이고, 같은 기간 총매출액 중 연구개발비의 합계가 차지하는 비율[참고자료] ② 업종별 연구개발 투자비율 참고이 5% 이상(창업 3년 미만일 경우, 미적용)
 - ※ 연구개발유형의 ‘연구개발비’는 재무제표 손익계산서상의 경상연구개발비가 아닌 「벤처기업확인요령」의 연구개발비 산정기준에 따름
 - 벤처기업확인기관으로부터 **사업의 성장성**이 우수한 것으로 평가받은 기업

● 평가지표(제조업 및 서비스업 공통)

대분류	중분류	소분류		비율	
		지표명	평가내용	창업 3년 이상	창업 3년 미만
사업 성장성	성장 기반	도전성 (挑戰性)	기업가정신	25%	40%
		전문성 (專門性)	경영주 기술지식과 경험	10%	15%
	성장 활동	구체성 (具體性)	핵심 사업 경영준비단계(BRL) 진단	10%	15%
		노력성 (努力性)	사업성장 노력	30%	30%
	성장 성과	산출성 (產出性)	매출액과 영업이익률	10%	미적용
		효과성 (效果性)	고용증감률	5%	미적용
		지속성 (持續性)	지속가능경영 (성과공유, 가족친화, 친환경 등)	10%	미적용

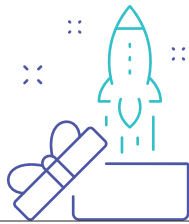
벤처투자유형
연구개발유형
혁신성장유형
예비벤처유형

● 제출서류

제출서류		체크사항	
기본 서류			
①	중소기업확인서	시스템 자동 연계 (자동 연계가 되지 않은 기업은 중소기업현황정보시스템 sminfo.mss.go.kr 에서 발급하여 첨부 제출)	
②	사업자등록증	사업장 이전 또는 변경 시 수정 반영된 사업자등록증 사본 제출	
③	법인등기부등본 (등기사항전부증명서)	법인사업자만 제출 (말소사항 포함, 신청일 기준 2주 이내 발급분만 인정) ※ 현재 유효사항만 기재된 발급분 또는 열람용은 제출 불가	
④	부가가치세 과세표준증명원 ^{주1)}	- 신청일 기준 직전 4개 분기 자료 - 국세청 홈텍스 www.hometax.go.kr 에서 발급	
⑤	재무제표 (또는 감사보고서) ^{주2)}	최근 3개년 자료	
⑥	매출원장	신청일 기준 직전 4개 분기 자료	
⑦	고용보험 사업장 취득자 명부	- 최근 3개년 자료(연도별 12월 말일 자 기준) - 근로복지공단 고용·산재보험 토털서비스 total.kcomwel.or.kr 에서 발급	
⑧	4대보험 가입자명부	- 전 직원 명부, 신청일 기준 2주 이내 발급분 - 4대사회보험 정보연계센터 www.4insure.or.kr 에서 발급	
⑨	연구개발조직 인정서	- 신청일 기준 2주 이내 발급분, 신청일 기준 유효한 인정서 - 기업부설연구소/전담부서 신고관리시스템 www.rnd.or.kr , 연구개발정보관리시스템 ctrd.kocca.kr 에서 발급	
⑩	연구개발조직 소속 인력 현황	- 연구개발 인력현황 신고분(변경신고내역 포함) - 직전 4개 분기 내 연구개발 인력현황의 변동이 있을 경우, 변경 전·후 연구개발 인력현황 각 1부, 변경신고서 1부 제출 필수 - 기업부설연구소/전담부서 신고관리시스템 www.rnd.or.kr , 연구개발정보관리시스템 ctrd.kocca.kr 에서 발급	
⑪	인건비 산정내역서	- 연구개발 인력 현황에 등록된 인력만 인정 - 인건비 합계 작성	지정양식 필수 [고객지원] » [자료실] 02. 연구개발비 산정 관련 참고 및 제출서류
⑫	인건비 외 모든 개발비용 산정내역서	- 개발비용 합계 작성	

유형별 가이드

요건·평가지표·제출서류·신청서·사업계획서



2

연구개발유형

제출서류

*「벤처기업법」 제2조의2
(벤처기업의 요건)
①항의 2호의 나목

제출서류	체크사항
선택 서류(해당 시 제출) 온라인 신청서 및 연구개발비 산정내역 작성분에 대한 증빙	
① 주주명부 (법인사업자 필수)	- 확인신청일 현재 주주명부 (변동사항 있을 시 주식변동사항명세서 포함)
② 대표자 관련 증빙서류 (‘대표자정보’ 기재 시 필수)	- 대표자 최종학력 졸업증명서(전문학사 이상 필수) - 경력증명서/국민연금 가입증명서/건강보험자격득실확인서 중 택1 ※ 경력연수는 동종업계 근무경력만 인정 - 국가기술자격증 사본 또는 국가기술자격 취득사항 확인서 (‘국가기술자격보유현황’란에 기재 시)
③ 인건비 산정내역서 (자체기술개발)에 대한 증빙서류	- 조직도 및 연구소/전담부서 직원현황 - 급여대장 또는 인건비 원장 - 개인별 급여 이체내역(통장출금내역/이체확인증/송금확인증 중 택1)
④ 인건비 외 모든 개발비용 산정내역서 (자체기술개발)에 대한 증빙서류	- 임차(리스, 렌탈 등) 계약서 - 매입장(매입세금계산서) - 개발계획서(자체양식) - 개발비 원장 - 개발비 이체내역(통장출금내역/이체확인증/송금확인증 중 택1)
⑤ 인건비 외 모든 개발비용 산정내역서 (위탁/공동기술개발)에 대한 증빙서류	- 위탁 및 공동기술개발, 기술지도, 자문계약, 기술이전 관련 계약서 - 개발비 원장 - 인건비 원장 - 매입장(매입세금계산서) - 위탁개발비 이체내역(통장출금내역/이체확인증/송금확인증 중 택1)
⑥ 인력개발 관련 증빙자료	- 교육과정 안내 관련 공문 - 교육이수 증빙 및 교육비 지출내역 - 매입장(매입세금계산서) - 인력개발 관련 집행내역(통장출금내역/이체확인증/송금확인증 중 택1)

- 주1) 부가가치세 미신고 분기가 있는 경우, 매출원장(사실증명/국세청민원사무처리규정제18호)으로 증빙 가능
(세무사 직인날인본)
- 주2) 당해 결산자료가 확정되지 않은 경우, 직전전연도, 직전전전연도, 직전전전전연도 재무제표를 제출
(단, 설립연도에 따라 해당 기간의 재무자료가 없는 경우, 제출하지 않아도 됨)

※ 법인사업자인 경우, 당기 결산기준일로부터 3개월 초과 시 당기 재무제표 반드시 포함
※ 개인사업자인 경우, 6월 1일 이후 신청 시 당기 재무제표 반드시 포함

벤처투자유형
연구개발유형
혁신성장유형
예비벤처유형

온라인 신청서

1 요건 확인

1 업종 입력

- 평가받을 제품(서비스)에 따라 ‘제조업’ 또는 ‘서비스업’으로 선택

회사개요

업종 *한국표준산업분류(KSIC) *

22212

플라스틱 필름 제조업

Q

* 제조업 '에' 해당합니다.

자본금 (주회) *

백만원

결산월 *

결산월 선택

당기 재무제표 확정여부 *

☐ 예 ☐ 아니요

주1) 자본금 : 법인등기부등본상의 금액

2 신청서

1 회사 설립일 기준

- (법인사업자) 법인등기사항전부증명서의 회사성립연월일로 기재
- (개인사업자) 사업자등록증상의 개업연월일로 기재
* 단, 법인사업자 중 개인사업자에서 전환한 기업의 경우, 개인사업자 개업연월일로 기재 필수

2 기업정보 입력

- 신청기업 사업장의 전체 주소, 연락처, 대표자와 담당자 인적사항에 대해 오타 없이 기재
- 신청기업에 대한 정보 수정은 [마이페이지] > [회원정보수정]에서 수정 후 ‘회원정보 새로고침’을 눌러야 반영

1.기업정보

회원정보 새로고침

기업명

사업자등록번호

법인등록번호

설립일

유형별 가이드

요건·평가지표·제출서류·신청서·사업계획서



2

연구개발유형

*「벤처기업법」 제2조의2
(벤처기업의 요건)
①항의 2호의 나목

③ 대표자 정보 입력

- 대표자 정보는 벤처확인종합관리시스템 가입 입력정보가 적용되며, 수정 사항이 있을 경우, [마이페이지] » [회원정보수정]을 통해 수정

2.대표자 정보

대표자명		대표자 성명	
대표자 생년월일		대표자 E-mail	
대표자 휴대번호			

대표자정보 변경은 회원정보수정 메뉴에서 가능합니다.

④ 이노비즈 연계 정보 입력

- 이노비즈 확인서 유효기간 시작일과 동일하게 작성하며, 확인서 발급번호는 제, -(하이픈) 제외 후 뒷자리 누락되지 않도록 작성

6.벤처확인/기술혁신형 중소기업(이노비즈) 중복신청여부

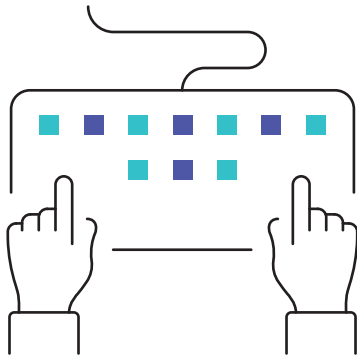
이노비즈 기업 해당 여부

☐ 예 ☒ 아니요

이노비즈 확인서 유효기간 시작일자

이노비즈 확인서 발급번호

해당기업의 경우 이노비즈 확인서 사본을 첨부하여 주시기 바랍니다.



벤처투자유형
연구개발유형
혁신성장유형
예비벤처유형

③ 요건검증

① 연구개발 조직 보유

- 연구개발 조직보유 선택 중복 가능하며 선택 조직의 인정서 전부 첨부

② 연구개발비 및 매출액

- 매출액 작성 시 분기 확인하여 부가세과세표준증명원상의 합계 금액과 동일하게 작성(백만원 단위)
* 부가세과세표준증명원의 면세금액이 자산매각일 경우 과세금액만 작성(자산매각에 대한 증빙 필수)
- 연구개발비의 합계는 산정내역서와 동일한 합계 금액으로 입력
* 산정내역과 연구개발비 합계 상이한 정보 입력 불가

1.연구개발 조직보유

☒ 기업부설연구소 ☐ 연구개발전담부서 ☐ 기업부설창작연구소 ☐ 기업창작전담부서

2.연구개발비 및 매출액

한국표준산업분류상 업종

플라스틱 필름 제조업

업종 변경은 회원정보수정 메뉴에서 가능합니다.

매출액(※ 직전4분기 부가세신고서상 공급가액 기재)

2020 년 4 분기	2021 년 1 분기	2021 년 2 분기	2021 년 3 분기	합계
<input type="text"/> 백만원	<input type="text"/> 백만원	<input type="text"/> 백만원	<input type="text"/> 백만원	0 백만원

귀사의 업종과 매출액 기준에 해당하는 매출액 대비 연구개발비비율은 0% 이상을 충족해야 합니다.

직전4분기 연간 연구개발비

No	항목	금액
1	연구개발인건비	<input type="text"/> 백만원
2	인건비외 모든 개발비용	<input type="text"/> 백만원
	계	0 백만원

유형별 가이드

요건·평가지표·제출서류·신청서·사업계획서



2

연구개발유형

*「벤처기업법」 제2조의2
(벤처기업의 요건)
①항의 2호의 나목

4 대표자정보

1 대표자정보 입력

- 대표자가 1인 이상일 경우, 대표자 정보에 필히 **‘대표자 추가’** 후 추가 대표자 정보 입력
- 제출한 학력 및 경력에 대한 증빙서류와 동일한 내용을 **‘주요학력’**, **‘주요경력’**란에 작성
- **‘대표자의 경영철학’** 필히 기재

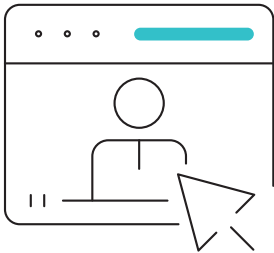
1.대표자정보

작성 가이드 다운로드

대표자추가

대표자수정

성명					
생년월일			성명		
휴대전화번호	E-mail				
주요학력	졸업년도	학교명	전공	수학상태	취득학위
	해당 항목이 입력되지 않았습니다.				
주요경력	근무기간		근무처	근무부서	최종직위
	해당 항목이 입력되지 않았습니다.				
기술자격					
국가기술자격 보유현황	자격구분	자격번호	발급연월일	발급기관	
	해당 항목이 입력되지 않았습니다.				
포상실적	수상명	수상문적	수상일자	교부번호	
	해당 항목이 입력되지 않았습니다.				
대표자의 경영철학	도전정신, 혁신성, 위험감수성, 선도성, 문제 해결성 등 대표자의 경영철학(기업가정신)을 기재, 회사 비전 및 철학, 목표 등을 기재 *기업가정신 : 도전과 열정, 창의와 혁신으로 無에서 有를 만들어 가는 일 파일이 첨부되지 않았습니다.				



벤처투자유형
연구개발유형
혁신성장유형
예비벤처유형

사업계획서

1 사업성장성(사업성장노력)

1 마케팅 계획

마케팅 계획

◆ 제품 또는 서비스 관련 시장 분석 및 규모

• 시장규모: 0 억원

• 시장 현황분석:

시장분석, 경쟁사(제품 또는 서비스) 분석, 향후 전망 등을 객관적 수치를 통해 구체적으로 제시

◆ 목표시장 분석:

목표시장 현황, 수요예측, 수요자(고객사) 분석 등을 객관적 수치를 통해 구체적으로 제시

◆ 비즈니스의 형태

☒ B2B ☒ B2C ☐ B2G

☒ 기타 (기타 사항을 기술)

◆ 제품 또는 서비스의 수익모델

①

제품 또는 서비스의 원가분석, 손익분기 분석, 수익구조 등을 객관적 수치를 통해 구체적이고 타당하게 작성

◆ 경쟁사 대비 목표시장 점유율 및 향후 달성목표

• 현재 시장 점유율 및 매출액:

경쟁사 대비 목표시장 점유율 및 매출액 비교분석
(매출액이 없다면 이용자수, 판매량, 재방문율 등 시장 반응을 확인할 수 있는 객관적 수치를 작성)

• 향후 시장점유율 및 매출액 달성 목표(3년):

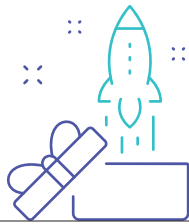
향후 3년간 실현 가능한 목표시장에 대한 시장점유율 및 매출액 달성목표를 구체적으로 작성

• 목표 달성을 위한 세부 계획(3년간의 계획을 구체적으로 서술):

향후 3년간 시장점유율 및 매출액 목표 달성을 위한 실행계획을 구체적이고 타당하게 작성

유형별 가이드

요건·평가지표·제출서류·신청서·사업계획서



2

연구개발유형

*「벤처기업법」 제2조의2
(벤처기업의 요건)
①항의 2호의 나목

② 브랜딩 계획

브랜딩 계획

①

◆ 기업, 제품(또는 서비스)의 비전과 핵심가치

기업, 제품 또는 서비스의 비전과 핵심가치에 대하여 구체적으로 서술
(또는 기업, 제품 또는 서비스에 대한 스토리텔링)

◆ 고객의 신뢰성 확보실적 및 향후 계획(3년)

고객 신뢰성 확보 사례 또는 신뢰성 확보를 위한 향후 3년간의 실행계획을
구체적으로 작성

◆ 충성 고객 유지 및 확보실적 및 향후 계획(3년)

재구매(재방문)율 등 충성고객 유지 실적에 대해 객관적 수치를 활용하여 작성

향후 3년간 충성고객 유치를 위한 구체적 실행계획을 제시

③ 네트워킹 계획

네트워킹 계획

①

◆ 제품(또는 서비스) 판매, 제휴, 공동기술개발 등 사업화를 위한 계약(MOU) 실적 및 세부내용

• 계약(MOU)실적 : 0 건

• 세부 계약(MOU)내용:

제품 또는 서비스 판매, 제휴, 공동개발 등 사업화를 위한 업무협력 실적과 세부 내용 및 기대효과를 서술

◆ 향후 제품(서비스)판매 및 제휴를 위한 고객(사) 영업계획(3년)

향후 3년간 제품 또는 서비스 판매/제휴를 위한 고객(사) 영업/협력계획을 구체적이고
타당하게 서술

벤처투자유형

연구개발유형

혁신성장유형

예비벤처유형

④ 조직관리 계획

조직관리 계획

①

◆ 연구개발, 경영지원, 마케팅, 영업 인력 등 사업 성장을 위한 인력 현황 및 확충계획(3년)

• 연구개발인력:
현재 명, Y+1년 명, Y+2년 명, Y+3년 명

• 경영지원인력:
현재 명, Y+1년 명, Y+2년 명, Y+3년 명

• 마케팅인력:
현재 명, Y+1년 명, Y+2년 명, Y+3년 명

• 영업인력:
현재 명, Y+1년 명, Y+2년 명, Y+3년 명

◆ 직원의 역량 강화를 위한 교육 실적 및 계획(3년)

신청일 현재까지 직원 역량 강화를 위한 교육, 컨설팅, 세미나 등 개최실적 작성

향후 3년간 직원 역량강화를 위한 교육, 컨설팅, 세미나 등 도입 계획 서술

◆ 직원의 업무능률 향상을 위한 근무제도 도입실적 및 계획

직원의 업무능률 향상을 위한 근무제도 도입실적 및 계획을 구체적으로 작성
(예 : 단축근무, 집중근무시간, 주 4일제근무, 탄력근무 등 도입 중이거나 도입 예정인
근무제도에 대해 구체적으로 서술)

⑤ 글로벌 시장 진출 및 확산 계획

글로벌 확산 계획

①

◆ 수출실적

☐ 있다 (원) ☐ 없다

◆ 국제특허(PCT), 국제인증, 규격 등 보유여부

☐ 있다 (건) ☐ 없다

• 보유 인증에 대한 설명:

CE, KOLAS 등 신청기업이 보유한 국제 규격, 품질인증과 기술에 대한 설명을
구체적으로 서술

• 해외시장 및 현지 목표시장에 대한 분석 및 진출계획: (서술)

목표 글로벌 시장과 향후 전망에 대하여 객관적 수치를 통해 구체적으로 서술

해외시장 진출을 위한 계획(기 진출기업은 시장 확대 방안을 서술)을 구체적으로 서술

유형별 가이드

요건·평가지표·제출서류·신청서·사업계획서



2

연구개발유형

*「벤처기업법」 제2조의2
(벤처기업의 요건)
①항의 2호의 나목

⑥ 투자(유치) 및 자금조달 계획

①

투자(유치) 및 자금
조달 계획

◆ 사업 실현을 위한 비용 지출계획

• 연구개발:

현재 원 Y+1년 원,
Y+2년 원 Y+3년 원

• 인건비:

현재 원 Y+1년 원,
Y+2년 원 Y+3년 원

• 광고홍보:

현재 원 Y+1년 원,
Y+2년 원 Y+3년 원

• 원재료:

현재 원 Y+1년 원,
Y+2년 원 Y+3년 원

◆ 자금조달 방법 및 계획

사업 성장을 위한 향후 3년간의 비용지출 계획과 이에 필요한 자금확보 방안을
객관적 수치를 통해 구체적이고 타당하게 서술

② 사업성장성(사업지속노력)

① 이익공유

①

이익공유

• 스톡옵션 발행여부:

☐ 있다 (명, 주 발행) ☐ 없다

• 우리사주 발행여부:

☐ 있다 (명, 주 발행) ☐ 없다

• 직무발명 보상금:

☐ 있다 (명, 원) ☐ 없다

• 경영 성과급:

☐ 있다 (명, 원) ☐ 없다

• 주택마련 지원:

☐ 있다 (명, 원) ☐ 없다

• 자기개발교육지원:

☐ 있다 (명, 원) ☐ 없다

• 기타:

현재 도입 중인 임직원 이익공유 제도에 대해 서술
(없을 경우 향후 도입계획을 구체적으로 작성)

벤처투자유형
연구개발유형
혁신성장유형
예비벤처유형

② 일가정친화

①

일가정친화

• 가족친화인증 여부:

☐ 있다 (발급번호) ☐ 없다

• 육아휴직:

☐ 있다 (명) ☐ 없다

• 육아 및 출산지원:

☐ 있다 (명, 원) ☐ 없다

• 자녀 학자금 지원:

☐ 있다 (명, 원) ☐ 없다

• 기타:

현재 도입 중인 일/가정친화 제도에 대해 서술(없을 경우 향후 도입계획을 구체적으로 작성)

가족친화인증기업일 경우 인증서 필첨

③ 환경친화

①

환경친화

◆ 녹색기업 인증 여부

☐ 있다 (발급번호) ☐ 없다

◆ 재생에너지 활용도 %

• 활용수단:

화석연료 대체, 소비전력의 신재생에너지 활용정도 등을 객관적 수치를 통해 작성

녹색기업 인증기업의 경우 인증서 필첨

◆ 유해물질 절감 및 폐기물 관리 실적

제품 생산 또는 서비스 실현 과정에서 발생하는 유해물질, 폐기물, 탄소 등 저감실적
(없다면 저감을 위한 향후 계획을 구체적으로 작성)

④ 기타

①

기타

위의 3가지 사항 외에 **지속가능경영***(GRI) 활동(사회책임, 환경문제 대응, 양질의 일자리 창출 등)에 부합하는 내용과 노력사항을 기재

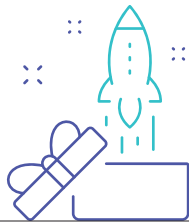
***지속가능경영: 기업의 경제적, 사회적, 환경적 책임을 바탕으로 지속가능한 발전을 추구하는 경영활동**

※ 유의사항

- 표, 그래프, 서식을 활용하여 작성할 경우, 각 카테고리 하단에 첨부파일 추가

유형별 가이드

요건·평가지표·제출서류·신청서·사업계획서



3

혁신성장유형

*「벤처기업법」 제2조의2
(벤처기업의 요건)
①항의 2호의 다목

- 요건
 - 중소기업 *「중소기업기본법」 제2조
 - 벤처기업확인기관으로부터 **기술의 혁신성과 사업의 성장성**이 우수한 것으로 평가받은 기업
- 평가지표(제조업)

대분류	중분류	소분류		비율	
		지표명	평가내용	창업 3년 이상	창업 3년 미만
기술 혁신성	혁신 기반	자원성 (資源性)	연구개발비 투자비율	15%	미적용
		역량성 (力量性)	전담 연구조직과 인력의 전문성	20%	30%
		창조성 (創造性)	신기술(제품) 여부	15%	20%
	혁신 활동	실현성 (實現性)	핵심 기술 성숙도(TRL) 진단	15%	15%
		발전성 (發展性)	기술 발전 노력과 의지	10%	10%
	혁신 성과	확인성 (確認性)	기술 경쟁력 평가	15%	15%
		협업성 (協業性)	외부기관과의 협력 실적	10%	10%
사업 성장성	성장 기반	도전성 (挑戰性)	기업가정신	25%	40%
		전문성 (專門性)	경영주 기술지식과 경험	10%	15%
	성장 활동	구체성 (具體性)	핵심 사업 경영준비단계(BRL) 진단	10%	15%
		노력성 (努力性)	사업성장 노력	30%	30%
	성장 성과	산출성 (產出性)	매출액과 영업이익률	10%	미적용
		효과성 (效果性)	고용증감률	5%	미적용
		지속성 (持續性)	지속가능경영 (성과공유, 가족친화, 친환경 등)	10%	미적용

벤처투자유형
연구개발유형
혁신성장유형
예비벤처유형

- 평가지표(서비스업)

대분류	중분류	소분류		비율	
		지표명	평가내용	창업 3년 이상	창업 3년 미만
기술 혁신성	혁신 기반	자원성 (資源性)	연구개발비 투자비율	15%	미적용
		역량성 (力量性)	전담 연구조직과 인력의 전문성	20%	30%
		창조성 (創造性)	신서비스(기술) 여부	15%	20%
	혁신 활동	실현성 (實現性)	핵심 서비스 개발 과정(NSD) 진단	15%	15%
		발전성 (發展性)	서비스(기술) 발전 노력과 의지	10%	10%
	혁신 성과	확인성 (確認性)	서비스(기술) 경쟁력 평가	15%	15%
		협업성 (協業性)	외부기관과의 협력 실적	10%	10%
사업 성장성	성장 기반	도전성 (挑戰性)	기업가정신	25%	40%
		전문성 (專門性)	경영주 기술지식과 경험	10%	15%
	성장 활동	구체성 (具體性)	핵심 사업 경영준비단계(BRL) 진단	10%	15%
		노력성 (努力性)	사업성장 노력	30%	30%
	성장 성과	산출성 (產出性)	매출액과 영업이익률	10%	미적용
		효과성 (效果性)	고용증감률	5%	미적용
		지속성 (持續性)	지속가능경영 (성과공유, 가족친화, 친환경 등)	10%	미적용

유형별 가이드

요건·평가지표·제출서류·신청서·사업계획서



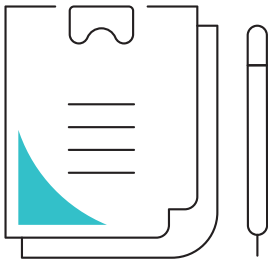
3

혁신성장유형

● 제출서류

*「벤처기업법」 제2조의2
(벤처기업의 요건)
①항의 2호의 다목

제출서류		체크사항
기본 서류		
①	중소기업확인서	시스템 자동 연계 (자동 연계가 되지 않은 기업은 중소기업현황정보시스템 sminfo.mss.go.kr 에서 발급하여 첨부 제출)
②	사업자등록증	사업장 이전 또는 변경 시 수정 반영된 사업자등록증 사본 제출
③	법인등기부등본 (등기사항전부증명서)	법인사업자만 제출 (말소사항 포함, 신청일 기준 2주 이내 발급분만 인정) ※ 현재 유효사항만 기재된 발급분 또는 열람용은 제출 불가
④	부가가치세 과세표준증명원 ^{주1)}	- 최근 3개년 자료 - 국세청 홈택스 www.hometax.go.kr 에서 발급
⑤	재무제표(또는 감사보고서) ^{주2)}	최근 3개년 자료
⑥	고용보험 사업장 취득자 명부	- 최근 3개년 자료(연도별 12월 말일 자 기준) - 근로복지공단 고용·산재보험 토털서비스 total.kcomwel.or.kr 에서 발급
⑦	4대보험 가입자명부	- 전 직원 명부, 신청일 기준 2주 이내 발급분 - 4대사회보험 정보연계센터 www.4insure.or.kr 에서 발급



벤처투자유형
연구개발유형
혁신성장유형
예비벤처유형

제출서류		체크사항
선택 서류(해당 시 제출) 온라인 신청서 및 연구개발비 산정내역 작성분에 대한 증빙		
①	주주명부 (법인사업자 필수)	- 확인신청일 현재 주주명부 (변동사항 있을 시 주식변동상황명세서 포함)
②	대표자 관련 증빙서류 (‘대표자정보’ 기재 시 필수)	- 대표자 최종학력 졸업증명서(전문학사 이상 필수) - 경력증명서/국민연금 가입증명서/건강보험자격득실확인서 중 택1 ※ 경력연수는 동종업계 근무경력만 인정 - 국가기술자격증 사본 또는 국가기술자격 취득사항 확인서 (‘국가기술자격보유현황’란에 기재 시)
③	기술혁신형 중소기업 (이노비즈) 확인서	- 이노비즈 인증 유효기간 시작일이 벤처확인 신청일 기준 6개월 이내인 경우, 수수료 감면
④	연구개발조직 인정서	- 기업부설연구소, 연구개발전담부서, 기업부설창작연구소, 기업창작전담부서 중 1개 이상 보유 시 필수 (신청일 기준 2주 이내 발급분)
⑤	신기술(NET), 신제품(NEP) 인증서 ^{주3)}	- 한국산업기술진흥협회 신기술(NET), 신제품(NEP) 인증을 받은 인증서에 한함

주1) 부가가치세 미신고 분기가 있는 경우, 매출원장(사실증명/국세청민원사무처리규정제18호)으로 증빙 가능
(세무사 직인날인본)

주2) 당해 결산자료가 확정되지 않은 경우, 직전전연도, 직전전전연도, 직전전전전연도 재무제표를 제출
(단, 설립연도에 따라 해당 기간의 재무자료가 없는 경우, 제출하지 않아도 됨)

주3) 평가 신청 기술/서비스(제품) 현황의 ‘신기술(제품) 인증여부’에 ‘예’로 체크했을 경우 필수 첨부

※ 법인사업자인 경우, 당기 결산기준일로부터 3개월 초과 시 당기 재무제표 반드시 포함

※ 개인사업자인 경우, 6월 1일 이후 신청 시 당기 재무제표 반드시 포함

유형별 가이드

요건·평가지표·제출서류·신청서·사업계획서



3

혁신성장유형

- 온라인 신청서

*「벤처기업법」 제2조의2
(벤처기업의 요건)
①항의 2호의 다목

1 요건 확인

1 업종 입력

- 평가받을 제품(서비스)에 따라 '제조업' 또는 '서비스업'으로 선택

회사개요			
업종 *한국표준산업분류(KSIC) *	22212	플라스틱 필름 제조업	Q
자본금 (원) *		백만원	
결산월 *	결산월 선택	당기 재무제표 작성여부 *	<input type="radio"/> 예 <input type="radio"/> 아니요
주1) 자본금: 법인등기부등본상의 금액			

2 신청서

1 회사 설립일 기준

- (법인사업자) 법인등기사항전부증명서의 회사성립연월일로 기재
- (개인사업자) 사업자등록증상의 개업연월일로 기재
- * 단, 법인사업자 중 개인사업자에서 전환한 기업의 경우, 개인사업자 개업연월일로 기재 필수

2 기업정보 입력

- 신청기업 사업장의 전체 주소, 연락처, 대표자와 담당자 인적사항에 대해 오타 없이 기재
- 신청기업에 대한 정보 수정은 [마이페이지] » [회원정보수정]에서 수정 후 '회원정보 새로고침'을 눌러야 반영

1.기업정보	
기업명	
사업자등록번호	
법인등록번호	
설립일	

벤처투자유형

연구개발유형

혁신성장유형

예비벤처유형

3 대표자 정보 입력

- 대표자 정보는 벤처확인종합관리시스템 가입 입력정보가 적용되며, 수정 사항이 있을 경우, [마이페이지] » [회원정보수정]을 통해 수정

2.대표자 정보			
대표자명			
대표자 생년월일		대표자 성별	
대표자 휴대번호		대표자 E-mail	
대표자정보 변경은 회원정보수정 메뉴에서 가능합니다.			

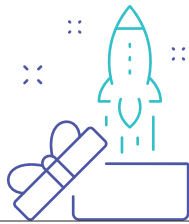
4 이노비즈 연계 정보 입력

- 이노비즈 확인서 유효기간 시작일과 동일하게 작성하며, 확인서 발급번호는 제, -(하이픈) 제의 후 뒷자리 누락되지 않도록 작성

6.벤처확인/기술혁신형 중소기업(이노비즈) 중복신청여부			
이노비즈 기업 해당 여부	<input type="radio"/> 예 <input checked="" type="radio"/> 아니요		
이노비즈 확인서 유효기간 시작일자		이노비즈 확인서 발급번호	
이노비즈 확인 유효기간 시작일이 벤처확인신청일 기준 6개월 이내인 기업의 경우 수수료 면면 혜택이 적용됩니다. 해당기업의 경우 이노비즈 확인서 사본을 첨부하여 주시기 바랍니다.			

유형별 가이드

요건·평가지표·제출서류·신청서·사업계획서



3

혁신성장유형

*「벤처기업법」 제2조의2
(벤처기업의 요건)
①항의 2호의 다목

3 대표자정보

1 대표자정보 입력

- 대표자가 1인 이상일 경우, 대표자 정보에 필히 **‘대표자 추가’** 후 추가 대표자 정보 입력
- 제출한 학력 및 경력에 대한 증빙서류와 동일한 내용을 **‘주요학력’**, **‘주요경력’**란에 작성
- ‘대표자의 경영철학’** 필히 기재

작성 가이드 다운로드

대표자추가

대표자수정

성명					
생년월일			성별		
휴대전화번호			E-mail		
주요학력	졸업년도	학교명	전공	수학상태	취득학위
	해당 항목이 입력되지 않았습니다.				
주요경력	근무기간		근무처	근무부서	최종직위
	해당 항목이 입력되지 않았습니다.				
기술자격					
국가기술자격 보유현황	자격구분	자격번호	발급연월일	발급기관	
	해당 항목이 입력되지 않았습니다.				
포상실적	수상명	수상문적	수상일자	교부번호	
	해당 항목이 입력되지 않았습니다.				
대표자의 경영철학	도전정신, 혁신성, 위험감수성, 선도성, 문제 해결성 등 대표자의 경영철학(기업가정신)을 기재, 회사 비전 및 철학, 목표 등을 기재 *기업가정신 : 도전과 열정, 창의와 혁신으로 無에서 有를 만들어 가는 일 파일이 첨부되지 않았습니다.				

사업계획서

1 기술혁신성

***기술혁신성**
대표자가 사업을 지속 영위하기 위해 요구되는 분야별 계획을 확인하고, 이를 통한 기술혁신성을 확인

1 평가 신청 기술/서비스(제품) 현황

- 기술/서비스(제품)명은 자사기술 내용을 함축적으로 기재
- 주요 기술/서비스(제품)가 복수일 경우, ‘항목추가’를 선택하여 작성 (원칙적으로 1가지만 작성해도 무방함)
***협약(MOU)실적 및 공동연구과제 실적의 경우, 주관-참여기관 형태 무관**

2 신기술(제품) 인증을 위한 노력

항목삭제

항목추가

4. 평가 신청 기술 현황 (주5)

기술(제품)명	자사기술 내용을 함축적으로 기재		
개발방법	<input type="radio"/> 독자개발 <input type="radio"/> 공동개발	제품화 여부	<input type="radio"/> 예 <input type="radio"/> 아니오
개발기간	YYYY-MM - YYYY-MM	개발소요자금	백만원
신기술(제품) 인증여부	신기술(NET) 또는 신제품(NEP) 인증 <input type="radio"/> 예 <input checked="" type="radio"/> 인증번호 <input type="radio"/> 아니오		
신기술(제품) 인증을 위한 노력	① NET, NEP 인증이 없을 경우 기재 - 혁신기술(서비스)의 우수성 및 기존 기술(서비스)과의 차별성을 확인할 수 있도록 세부적으로 설명(기술개발로 사회문제 해결에 기여, 4차 산업혁명, 디지털 뉴딜 등에 해당되는 분야, 향후 핵심기술의 발전 가능성 등을 포함)		

3 기술/서비스 소개 및 필요성

기술 소개 및 필요성	① [기술수준도]에서 체크한 수준을 증명할 수 있도록 신청기술(서비스)의 개발목적, 용도, 성능, 품질, 필요성 등을 구체적으로 기재 외부기관 시험성적서 및 인증서 등 근거 제시(전문평가기관 평가자의 현장방문 시 제출) 평가신청 기술(서비스)의 우수성을 입증하기 위해 기존 기술(서비스)과 정량적인 수치 비교 또는 비교자료를 기술(비교표, 그래프, 통계자료 등을 활용)
-------------	--

벤처투자유형
연구개발유형
혁신성장유형
예비벤처유형

유형별 가이드

요건·평가지표·제출서류·신청서·사업계획서



3

혁신성장유형

*「벤처기업법」 제2조의2
(벤처기업의 요건)
①항의 2호의 다목

4 기술/서비스 개발 과정의 구체화

기술 개발 과정의 구체화	① 개발기간 : 2020. 1 ~ 2021. 1(00개월)
	개발과정 : 아이디어, 개념정립, 실험, 시제품 개발, 양산단계 등 개발과정을 구체적으로 기재

5 기술/서비스의 현실화

기술의 현실화	① 제품개발 완료 또는 양산화 계획 등을 구체적으로 기재
	현재 평가신청 기술(서비스)을 활용한 현재 매출현황과 판로 확대를 위한 계획 / 매출이 없을 경우 판로개척을 위한 계획을 작성

6 기술/서비스의 발전 계획

기술의 발전 계획	①
	현 기술의 강점과 약점에 대한 자체·외부기관 평가 내용 및 발전방안을 반영한 계획, R&D투자계획 등을 포함하여 작성(정량적인 데이터에 근거를 두어 작성)

7 기술/서비스의 파급 및 기대효과

기술의 파급 및 기대효과	① 타 기술발전기여 및 기술(서비스) 업그레이드 등에 의한 시장효과 등
	평가신청 기술(서비스) 사용 시 사회적, 경제적 효과(비용절감, 수출확대, 환경오염 최소화, 기간단축 등) 정량적인 데이터에 근거를 두어 작성

벤처투자유형

연구개발유형

혁신성장유형

예비벤처유형

※ 유의사항

- 국내외 산업재산권/연구개발 실적 및 외부협력 현황은 선택서류로 제출이 불필요하지만, 평가위원이 현장에서 확인 예정
- 평가받을 혁신기술 및 서비스에 대한 개요와 이를 실현하기 위해 진행했던 연구 성과, 개발과정, 시장의 파급효과 등을 구체적이며, 평가위원이 정량 및 정성적으로 확인할 수 있도록 작성
- 표, 그래프, 서식을 활용하여 작성할 경우, 각 카테고리 하단에 첨부파일 추가

2 사업성장성(사업성장노력)

1 마케팅 계획

마케팅 계획	◆ 제품 또는 서비스 관련 시장 분석 및 규모 • 시장규모: 0 억원 • 시장 현황분석: 시장분석, 경쟁사(제품 또는 서비스) 분석, 향후 전망 등을 객관적 수치를 통해 구체적으로 제시 • 목표시장 분석: 목표시장 현황, 수요예측, 수요자(고객사) 분석 등을 객관적 수치를 통해 구체적으로 제시 ◆ 비즈니스의 형태 <input checked="" type="checkbox"/> B2B <input checked="" type="checkbox"/> B2C <input type="checkbox"/> B2G <input checked="" type="checkbox"/> 기타 (기타 사항을 기술) ◆ 제품 또는 서비스의 수익모델 ① 제품 또는 서비스의 원가분석, 손익분기 분석, 수익구조 등을 객관적 수치를 통해 구체적이고 타당하게 작성 ◆ 경쟁사 대비 목표시장 점유율 및 향후 달성목표 • 현재 시장 점유율 및 매출액: 경쟁사 대비 목표시장 점유율 및 매출액 비교분석 (매출액이 없다면 이용자수, 판매량, 재방문율 등 시장 반응을 확인할 수 있는 객관적 수치를 작성) • 향후 시장점유율 및 매출액 달성 목표(3년): 향후 3년간 실현 가능한 목표시장에 대한 시장점유율 및 매출액 달성목표를 구체적으로 작성 • 목표 달성을 위한 세부 계획(3년간의 계획을 구체적으로 서술): 향후 3년간 시장점유율 및 매출액 목표 달성을 위한 실행계획을 구체적이고 타당하게 작성
--------	--

유형별 가이드

요건·평가지표·제출서류·신청서·사업계획서



3

혁신성장유형

*「벤처기업법」 제2조의2
(벤처기업의 요건)
①항의 2호의 다목

② 브랜딩 계획

브랜딩 계획

①

◆ 기업, 제품(또는 서비스)의 비전과 핵심가치

기업, 제품 또는 서비스의 비전과 핵심가치에 대하여 구체적으로 서술
(또는 기업, 제품 또는 서비스에 대한 스토리텔링)

◆ 고객의 신뢰성 확보실적 및 향후 계획(3년)

고객 신뢰성 확보 사례 또는 신뢰성 확보를 위한 향후 3년간의 실행계획을
구체적으로 작성

◆ 충성 고객 유지 및 확보실적 및 향후 계획(3년)

재구매(재방문)율 등 충성고객 유지 실적에 대해 객관적 수치를 활용하여 작성

향후 3년간 충성고객 유치를 위한 구체적 실행계획을 제시

③ 네트워킹 계획

네트워킹 계획

①

◆ 제품(또는 서비스) 판매, 제휴, 공동기술개발 등 사업화를 위한 계약(MOU) 실적 및 세부내용

• 계약(MOU)실적 : 0 건

• 세부 계약(MOU)내용:

제품 또는 서비스 판매, 제휴, 공동개발 등 사업화를 위한 업무협력 실적과 세부 내용 및 기대효과를 서술

◆ 향후 제품(서비스)판매 및 제휴를 위한 고객(사) 영업계획(3년)

향후 3년간 제품 또는 서비스 판매/제휴를 위한 고객(사) 영업/협력계획을 구체적이고
타당하게 서술

④ 조직관리 계획

조직관리 계획

①

◆ 연구개발, 경영지원, 마케팅, 영업 인력 등 사업 성장을 위한 인력 현황 및 확충계획(3년)

• 연구개발인력:
현재 명, Y+1년 명, Y+2년 명, Y+3년 명

• 경영지원인력:
현재 명, Y+1년 명, Y+2년 명, Y+3년 명

• 마케팅인력:
현재 명, Y+1년 명, Y+2년 명, Y+3년 명

• 영업인력:
현재 명, Y+1년 명, Y+2년 명, Y+3년 명

◆ 직원의 역량 강화를 위한 교육 실적 및 계획(3년)

신청일 현재까지 직원 역량 강화를 위한 교육, 컨설팅, 세미나 등 개최실적 작성

향후 3년간 직원 역량강화를 위한 교육, 컨설팅, 세미나 등 도입 계획 서술

◆ 직원의 업무능률 향상을 위한 근무제도 도입실적 및 계획

직원의 업무능률 향상을 위한 근무제도 도입실적 및 계획을 구체적으로 작성
(예 : 단축근무, 집중근무시간, 주 4일제근무, 탄력근무 등 도입 중이거나 도입 예정인
근무제도에 대해 구체적으로 서술)

⑤ 글로벌 시장 진출 및 확산 계획

글로벌 확산 계획

①

◆ 수출실적

☐ 있다 (원) ☐ 없다

◆ 국제특허(PCT), 국제인증, 규격 등 보유여부

☐ 있다 (건) ☐ 없다

• 보유 인증에 대한 설명:

CE, KOLAS 등 신청기업이 보유한 국제 규격, 품질인증과 기술에 대한 설명을
구체적으로 서술

• 해외시장 및 현지 목표시장에 대한 분석 및 진출계획: (서술)

목표 글로벌 시장과 향후 전망에 대하여 객관적 수치를 통해 구체적으로 서술

해외시장 진출을 위한 계획(기 진출기업은 시장 확대 방안을 서술)을 구체적으로 서술

벤처투자유형

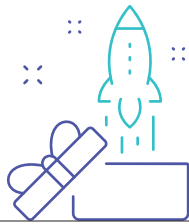
연구개발유형

혁신성장유형

예비벤처유형

유형별 가이드

요건·평가지표·제출서류·신청서·사업계획서



3

혁신성장유형

*「벤처기업법」 제2조의2
(벤처기업의 요건)
①항의 2호의 다목

⑥ 투자(유치) 및 자금조달 계획

①

투자(유치) 및 자금
조달 계획

◆ 사업 실현을 위한 비용 지출계획

• 연구개발:

현재 원 Y+1년 원,
Y+2년 원 Y+3년 원

• 인건비:

현재 원 Y+1년 원,
Y+2년 원 Y+3년 원

• 광고홍보:

현재 원 Y+1년 원,
Y+2년 원 Y+3년 원

• 원재료:

현재 원 Y+1년 원,
Y+2년 원 Y+3년 원

◆ 자금조달 방법 및 계획

사업 성장을 위한 향후 3년간의 비용지출 계획과 이에 필요한 자금확보 방안을
객관적 수치를 통해 구체적이고 타당하게 서술

③ 사업성장성(사업지속노력)

① 이익공유

①

이익공유

• 스톡옵션 발행여부:

☐ 있다 (명, 주 발행) ☐ 없다

• 우리사주 발행여부:

☐ 있다 (명, 주 발행) ☐ 없다

• 직무발명 보상금:

☐ 있다 (명, 원) ☐ 없다

• 경영 성과급:

☐ 있다 (명, 원) ☐ 없다

• 주택마련 지원:

☐ 있다 (명, 원) ☐ 없다

• 자기개발교육지원:

☐ 있다 (명, 원) ☐ 없다

• 기타:

현재 도입 중인 임직원 이익공유 제도에 대해 서술
(없을 경우 향후 도입계획을 구체적으로 작성)

벤처투자유형

연구개발유형

혁신성장유형

예비벤처유형

② 일가정친화

①

일가정친화

• 가족친화인증 여부:

☐ 있다 (발급번호) ☐ 없다

• 육아휴직:

☐ 있다 (명) ☐ 없다

• 육아 및 출산지원:

☐ 있다 (명, 원) ☐ 없다

• 자녀 학자금 지원:

☐ 있다 (명, 원) ☐ 없다

• 기타:

현재 도입 중인 일/가정친화 제도에 대해 서술(없을 경우 향후 도입계획을 구체적으로 작성)

가족친화인증기업일 경우 인증서 필첨

③ 환경친화

①

환경친화

◆ 녹색기업 인증 여부

☐ 있다 (발급번호) ☐ 없다

◆ 재생에너지 활용도 %

• 활용수단:

화석연료 대체, 소비전력의 신재생에너지 활용정도 등을 객관적 수치를 통해 작성

녹색기업 인증기업의 경우 인증서 필첨

◆ 유해물질 절감 및 폐기물 관리 실적

제품 생산 또는 서비스 실현 과정에서 발생하는 유해물질, 폐기물, 탄소 등 저감실적
(없다면 저감을 위한 향후 계획을 구체적으로 작성)

④ 기타

①

기타

위의 3가지 사항 외에 **지속가능경영***(GRI) 활동(사회책임, 환경문제 대응, 양질의 일자리 창출 등)에 부합하는 내용과 노력사항을 기재

***지속가능경영 : 기업의 경제적, 사회적, 환경적 책임을 바탕으로 지속가능한 발전을 추구하는 경영활동**

유형별 가이드

요건·평가지표·제출서류·신청서·사업계획서



4

예비벤처유형

*「벤처기업법」 제2조의2
(벤처기업의 요건)
①항의 2호의 다목

- 요건
 - 법인 또는 개인사업자 등록을 준비 중인 자
 - 벤처기업확인기관으로부터 **기술의 혁신성**과 **사업의 성장성**이 우수한 것으로 평가받은 기업

• 평가지표

대분류	중분류	소분류		비율
		지표명	평가내용	
기술 혁신성	혁신 기반	역량성 (力量性)	연구조직과 인력운영 계획	15%
		창조성 (創造性)	신기술(제품) 여부	25%
	혁신 활동	발전성 (發展性)	기술 발전 노력과 의지	25%
	혁신 성과	확인성 (確認性)	기술 경쟁력 평가	25%
		협업성 (協業性)	외부기관과의 협력 실적	10%
사업 성장성	성장 기반	도전성 (挑戰性)	기업가정신	40%
		전문성 (專門性)	신청인 기술지식과 경험	40%
	성장 활동	노력성 (努力性)	사업성장 노력	20%

• 제출서류

제출서류		체크사항
선택 서류(해당 시 제출) 온라인 신청서 및 연구개발비 산정내역 작성분에 대한 증빙		
①	대표자 관련 증빙서류 (‘대표자정보’ 기재 시 필수)	- 대표자 최종학력 졸업증명서(전문학사 이상 필수) - 경력증명서/국민연금 가입증명서/건강보험자격득실확인서 중 택1 ※ 경력연수는 동종업계 근무경력만 인정 - 국가기술자격증 사본 또는 국가기술자격 취득사항 확인서 (‘국가기술자격보유현황’란에 기재 시)
②	신기술(NET), 신제품(NEP) 인증서 ^{주1)}	- 한국산업기술진흥협회 신기술(NET), 신제품(NEP) 인증을 받은 인증서에 한함

주1) 평가 신청 기술/서비스(제품) 현황의 ‘신기술(제품) 인증여부’에 ‘예’로 체크했을 경우 필수 첨부

벤처투자유형

연구개발유형

혁신성장유형

예비벤처유형

• 온라인 신청서

1 요건 확인

① 업종 입력

- 평가받을 제품(서비스)에 따라 ‘제조업’ 또는 ‘서비스업’으로 선택

회사개요

업종 *한국표준산업분류(KSIC) *

01110

곡물 및 기타 식량작물 재배업

Q

* 제조업 '예'에 해당합니다.

2 신청서

① 예비창업자 정보

- 회원가입 시 가입된 정보 그대로 노출
- 단, 주소지가 자택으로 되어있을 시, 평가받을 주소지로 [마이페이지] » [회원정보수정]에서 수정 후, ‘회원정보 새로고침’을 눌러 반영

1.예비창업자 정보

작성 가이드 다운로드회원정보 새로고침

업종 *한국표준산업분류(KSIC)

예비창업자명

예비창업자 생년월일

예비창업자 성별

예비창업자 휴대번호

예비창업자 E-mail

주소

② 담당자 정보

- 담당자 정보는 벤처확인종합관리시스템 가입 입력정보가 적용되며, 수정 사항이 있을 경우, [마이페이지] » [회원정보수정]을 통해 수정

2.담당자 정보

담당자명

담당자직급

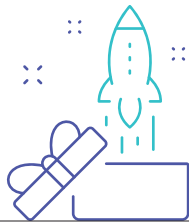
담당자 전화번호

담당자 E-mail

담당자정보 변경은 회원정보수정 메뉴에서 가능합니다.

유형별 가이드

요건·평가지표·제출서류·신청서·사업계획서



4

예비벤처유형

*「벤처기업법」 제2조의2
(벤처기업의 요건)
①항의 2호의 다목

3 기업정보

1 벤처확인희망평가 분야

- 평가희망업종은 1개 선택 가능하며, 선택한 업종으로 평가 진행

1. 벤처확인희망평가 분야

평가희망업종: 선택하세요.

평가희망업종은 1개 선택 가능하며, 선택한 업종으로 평가 진행

이전단계

전제 초기화

임시저장

저장 후 다음단계로 이동

작성 가이드 다운로드

선택하세요.
기계/소재
전기/전자
정보통신
화학/화공
바이오/의료
에너지/자원
지식서비스
기타

4 예비창업자정보

1 기본 정보

- 기본 정보는 벤처확인종합관리시스템 가입 입력정보가 적용되며, 수정 사항이 있을 경우, [\[마이페이지\]](#) » [\[회원정보수정\]](#)을 통해 수정
- 기술자격 기준은 [\[고객지원\]](#) » [\[자료실\]](#) 03. 기술인력의 자격기준 참고하여 선택

1. 기본 정보

작성 가이드 다운로드

성명

생년월일

성별

휴대전화번호

E-mail

기술자격

☐ 특급기술자 ☐ 고급기술자 ☐ 중급기술자 ☐ 초급기술자 ☐ 기타

- 나머지 예비창업자정보(주요 학력, 주요 경력, 국가기술자격 보유현황, 포상실적) 입력

2 대표자의 경영철학

- '대표자의 경영철학' 필히 기재

6. 대표자의 경영철학 (글자수 제한 : 1,000자)

도전정신, 혁신성, 위험감수성, 선도성, 문제 해결성 등 대표자의 경영철학(기업가정신)을 기재, 회사 비전 및 철학, 목표 등을 기재

*기업가정신 : 도전과 열정, 창의와 혁신으로 無에서 有를 만들어 가는 일

경영철학 추가 첨부파일

벤처투자유형

연구개발유형

혁신성장유형

예비벤처유형

사업계획서

1 기술혁신성

*기술혁신성
대표자가 사업을 지속 영위하기 위해 요구되는 분야별 계획을 확인하고, 이를 통한 기술혁신성을 확인

1 평가 신청 기술/서비스(제품) 현황

- 기술/서비스(제품)명은 자사기술 내용을 함축적으로 기재
- 주요 기술/서비스(제품)가 복수일 경우, '항목추가'를 선택하여 작성 (원칙적으로 1개지만 작성해도 무방함)
- *협약(MOU)실적 및 공동연구과제 실적의 경우, 주관-참여기관 형태 무관

2 신기술(제품) 인증을 위한 노력

4. 평가 신청 기술 현황 (주5)

항목삭제

항목추가

기술(제품)명	자사기술 내용을 함축적으로 기재
개발방법	<input type="radio"/> 독자개발 <input type="radio"/> 공동개발
개발기간	YYYY-MM - YYYY-MM
신기술(제품) 인증여부	<input type="radio"/> 신기술(NET) 또는 산제품(NEP) 인증 <input type="radio"/> 예 <input type="radio"/> 인증번호 <input type="radio"/> 아니요
신기술(제품) 인증을 위한 노력	<p>① NET, NEP 인증이 없을 경우 기재</p> <p>- 혁신기술(서비스)의 우수성 및 기존 기술(서비스)과의 차별성을 확인할 수 있도록 세부적으로 설명(기술개발로 사회문제 해결에 기여, 4차 산업혁명, 디지털 뉴딜 등에 해당되는 분야, 향후 핵심기술의 발전 가능성 등을 포함)</p>

3 기술/서비스 소개 및 필요성

기술 소개 및 필요성	<p>① [기술수준도]에서 체크한 수준을 증명할 수 있도록 신청기술(서비스)의 개발목적, 용도, 성능, 품질, 필요성 등을 구체적으로 기재</p> <p>외부기관 시험성적서 및 인증서 등 근거 제시(전문평가기관 평가자의 현장방문 시 제출)</p> <p>평가신청 기술(서비스)의 우수성을 입증하기 위해 기존 기술(서비스)과 정량적인 수치 비교 또는 비교자료를 기술(비교표, 그래프, 통계자료 등을 활용)</p>
-------------	---

유형별 가이드

요건·평가지표·제출서류·신청서·사업계획서



4

예비벤처유형

*「벤처기업법」 제2조의2
(벤처기업의 요건)
①항의 2호의 다목

4 기술/서비스 개발 과정의 구체화

기술 개발 과정의 구체화	① 개발기간 : 2020. 1 ~ 2021. 1(00개월)
	개발과정 : 아이디어, 개념정립, 실험, 시제품 개발, 양산단계 등 개발과정을 구체적으로 기재

5 기술/서비스의 현실화

기술의 현실화	① 제품개발 완료 또는 양산화 계획 등을 구체적으로 기재
	현재 평가신청 기술(서비스)을 활용한 현재 매출현황과 판로 확대를 위한 계획 / 매출이 없을 경우 판로개척을 위한 계획을 작성

6 기술/서비스의 발전 계획

기술의 발전 계획	①
	현 기술의 강점과 약점에 대한 자체·외부기관 평가 내용 및 발전방안을 반영한 계획, R&D투자계획 등을 포함하여 작성(정량적인 데이터에 근거를 두어 작성)

7 기술/서비스의 파급 및 기대효과

기술의 파급 및 기대효과	① 타 기술발전기여 및 기술(서비스) 업그레이드 등에 의한 시장효과 등
	평가신청 기술(서비스) 사용 시 사회적, 경제적 효과(비용절감, 수출확대, 환경오염 최소화, 기간단축 등) 정량적인 데이터에 근거를 두어 작성

벤처투자유형
연구개발유형
혁신성장유형
예비벤처유형

※ 유의사항

- 국내외 산업재산권/연구개발 실적 및 외부협력 현황은 선택서류로 제출이 불필요하지만, 평가위원이 현장에서 확인 예정
- 평가받을 혁신기술 및 서비스에 대한 개요와 이를 실현하기 위해 진행했던 연구 성과, 개발과정, 시장의 파급효과 등을 구체적이며, 평가위원이 정량 및 정성적으로 확인할 수 있도록 작성
- 표, 그래프, 서식을 활용하여 작성할 경우, 각 카테고리 하단에 첨부파일 추가

2 사업성장성(사업성장노력)

1 마케팅 계획

마케팅 계획	①
	현재 신청 기술(서비스)의 시장규모 및 자사의 매출/점유율 현황 제품(서비스)의 시장 경쟁력 확대 전략과 관리 방안 (시장조사와 목표시장 설정, 고객 수요예측 등 정량적인 데이터에 근거를 두어 작성)

2 브랜딩 계획

브랜딩 계획	①
	제품(서비스)에 특별한 가치나 이미지를 부여하기 위한 구체적인 노력과 향후 계획 작성 (브랜드 이미지 구축, 충성 고객 확보와 관리 등)

3 네트워킹 계획

네트워킹 계획	①
	유통망, 판로 확보 및 사업협력, 제휴, 지사/대리점 확대 등 자사 성장을 위한 대내외 네트워크 확보 계획 작성

유형별 가이드

요건·평가지표·제출서류·신청서·사업계획서



4

예비벤처유형

*「벤처기업법」 제2조의2
(벤처기업의 요건)
①항의 2호의 다목

4 조직관리 계획

①	기업 성장에 필요한 조직 및 인사관리(인사, 배치, 유연근무제, 성과공유, 인력개발 등)을 위한 노력, 계획을 작성
네트워킹 계획	

5 글로벌 시장 진출 및 확산 계획

①	기존 해외 진출기업의 경우 시장 확대 계획을 작성 / 신규 추진기업 경우 글로벌 시장 진출 계획(노력)을 작성 (시장규모, 목표시장 설정, 수요예측 등 정량적인 데이터에 근거를 두어 작성)
글로벌 확산 계획	

6 투자(유치) 및 자금조달 계획

①	사업 성장을 위한 자금조달(투자유치, 정책자금, 금융 등) 계획을 구체적으로 작성 (단기, 중장기로 구분)
투자(유치) 및 자금 조달 계획	

3 창업자활동

- 예비창업자가 최근 3년간 창업을 준비하면서 수강했던 교육, 경진대회 참여 실적, 지원사업 선정 실적, 논문 등을 순차적으로 기입

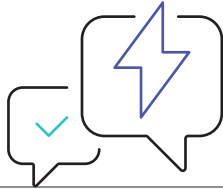


PART 4

자주하는 질문과 답변

<u>1. 확인신청 및 제출서류 관련</u>	62
<u>2. 벤처확인종합관리시스템 관련</u>	69
<u>3. 벤처확인기업 공시 관련</u>	72

자주하는 질문과 답변



1

확인신청 및 제출서류 관련



Q 1 벤처기업확인 신청 시 동일법인 사업자번호가 여러 개인 경우는 어떻게 신청하면 되나요?

동일법인 사업자번호가 여러 개인 경우, 본사·지점·지사와 무관하게 한 개의 사업장만 벤처기업확인 신청 가능

Q 2 결산 월의 정확한 의미가 뭔가요?

결산 월은 분기별로 실적을 발표하고 4개 분기를 모두 합한 결산 실적을 발표하는 시기를 의미
- 결산 월이 12월이면 1~12월까지의 실적을 합산 발표한다는 의미이고 결산 월이 9월이면 전년 8월~올해 9월까지의 실적을 합산 발표한다는 의미

Q 3 재무제표는 확정되었으나, 아직 법인세 신고 전이라면 어떤 재무제표를 제출하면 되나요?

재무제표확인원(세무사/회계사 직인 날인본)을 제출

Q 4 벤처투자유형 ‘투자’의 정의는 어떻게 되나요?

‘투자’란 아래의 사항을 말함

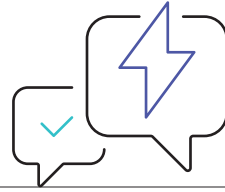
- 신규로 발행되는 주식의 인수, 다만 증권시장에서 상장하기 위하여 신규로 발행되는 주식의 인수는 제외
- 신규로 발행되는 무담보전환사채(CB)* 또는 무담보신주인수권부사채(BW)의 인수
- * 채권 잔액만큼을 주식으로 전환할 수 있는 권리가 투자자에게 부여되어 있으므로, 주식으로 전환 시 전환 단가를 상호 간 미리 합의하여 반영한 투자계약서 등으로 증빙
- 유한회사의 출자를 인수

투자	대출
사업성 우선 검토	신용도, 담보 능력 검토
주주(파트너) 관계	채권자 채무자 관계
투자 위험 공유	채무자 위험 부담
수익에 따른 이익 배분	원금 + 이자 상환

* ‘대출’은 은행 등 금융기관에 사업계획서와 담보(물적담보, 각종 보증서 등)를 제공하고 자금을 빌리는 것인데 비해, **투자**는 성장성과 수익성 등 사업성을 검토하며 자금을 조달하는 것이 가장 큰 차이점

* 기술보증기금 및 중소벤처기업진흥공단 등의 정책자금 또는 대출, 은행에서 받은 대출은 투자에 해당하지 않음

자주하는 질문과 답변



1

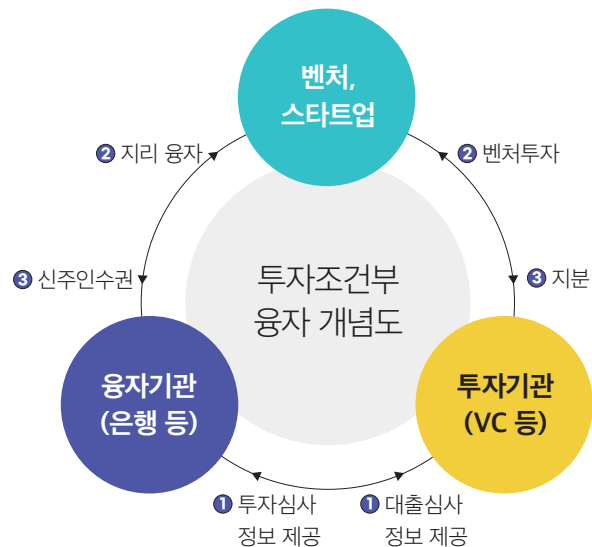
확인신청 및 제출서류 관련



Q 5 기술보증기금 또는 신용보증기금 ‘투자옵션부 보증’도 투자계약서로 인정되나요?

‘투자옵션부 보증’은 보증지원 시 보증 대상기업과 상호 간 약정을 거쳐 신주 발행 시 보증기관이 이를 인수할 수 있는 선택권을 부여하는 보증제도로, 기술보증기금, 신용보증기금의 보증 프로그램 중 하나임. 투자에 대한 부분은 향후 기술보증기금, 신용보증기금에서 재검토하여 투자할 수 있다는 약정의 성격으로 보면 됨.

그러므로 ‘투자옵션부 보증’은 투자계약이 아니라 보증계약으로 봐야 할 것이며, 기술보증기금, 신용보증기금에서의 투자는 ‘보증연계투자’ 프로그램에 해당함



* 투자옵션부 보증 지원대상은 중소기업으로, 성장가능성이 높은 창업 초기기업과 투자옵션계약을 체결하고 보증지원 후 5년 이내에 일정 수준 이상 성장한 기업에 대하여 보증 대출을 투자로 전환할 수 있는 옵션을 행사하는 프로세스임

Q 6 특허(IP) 투자옵션부 보증도 투자로 인정되나요?

특허 보증액의 일부를 특허(IP) 지분으로 전환(용자상환)하는 방식의 특허(IP) 투자옵션부 보증도 보증 프로그램 중의 하나로 투자로 인정되지 않음

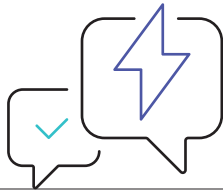
Q 7 사업장 이전 시 연구개발 주소도 변경 후 신청해야 하나요?

연구개발조직의 소재지 변경은 변경신고 대상에 해당하므로, 반드시 변경신고 후 신청 필요

관련 내용

* 한국산업기술진흥협회 기업부설연구소/전담부서 신고관리시스템 www.rnd.or.kr
[변경신고안내] » [변경신고하기] » [변경내용 신고·등록] 후 변경된 내용이 반영된 인증서 제출

자주하는 질문과 답변



1

확인신청 및 제출서류 관련



Q 8 연구개발조직 소속 인력현황 관련, 어떤 서류를 제출해야 하나요?

연구개발조직 신고 시 제출한 인력 현황과 동일한 경우 해당 서식을 그대로 제출, 이후 변동사항이 있는 경우(직전 4개 분기 내) 변경 신고내역도 함께 제출

관련 내용

- * 한국산업기술진흥협회 기업부설연구소/전담부서 신고관리시스템www.rnd.or.kr [고객지원] - [신고내역 확인 및 출력] » [연구 인력 현황 등 출력] 제출
- * 한국콘텐츠진흥원 연구개발정보관리시스템ctrd.kocca.kr [로그인] » [신청내역 조회/수정]

Q 9 신청일 기준으로 등록된 연구개발 인력만 작성하면 되나요? 퇴사자의 인건비도 작성해야 하나요?

연구개발조직 소속인력으로 신고된 인력의 인건비만 산정이 가능. 연구개발조직 설립 신고 이후 발생한 인건비 중 신청일 기준 직전 4개 분기의 인건비를 작성하면 됨. 퇴사자의 경우, 퇴사 이후의 인건비는 제외하여 작성하고, 연구개발조직 인정서 제출 시 변경 신고내역도 함께 제출하여야 함



Q 10 연구개발유형 ‘연구개발비’에 산입되지 않는 범위가 어떻게 되나요?

연구개발유형 ‘연구개발비’에 산입되지 않는 범위는 아래 <표>와 같음

- 인건비 관련
 - 복리후생비, 연구전담직원의 퇴직급여, 퇴직급여충당금 전입액, 퇴직연금 부담금
 - 연구개발과제를 직접 수행하거나 보조하지 않고 행정 사무를 담당하는 직원의 인건비
 - 연구업무 외의 업무, 외부 연구용역 등을 겸하여 수행하는 직원의 인건비
 - 당해 법인의 지배주주 및 총발행주식의 100분의 10 초과하여 소유하는 주주는 제외
- 사무용품비 등 소모품비와 복리후생비, 운반비, 인쇄비, 각종 지급수수료, 건물 임차료, 수선비 통신비 등
- 연구개발비 사용원칙에 부합하지 않는 경우
- 연구개발 집행 관련 증빙자료가 없거나 미비한 경우
- 기타 자산성 장비

관련 내용

* 연구소장에 대한 인건비는 연구개발비로 산정할 수 있으나, 당해 법인의 총 발행주식의 10%를 초과하여 소유한 자거나, 특수관계자의 인건비는 산정할 수 없음

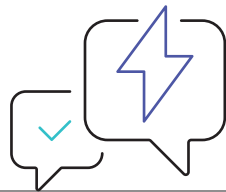
Q 11 당사는 1월 급여를 2월에 지급합니다. 인건비를 분기별로 산정하게 되어있는데, 급여가 지급된 월 기준인가요? 아니면 업무를 수행한 월 기준인가요?

인건비는 업무를 수행한 월 기준으로 산정하되 귀속분을 인정함.
즉, 3월 급여를 4월에 지출했을 시, 3월 연구개발비로 인정(1/4분기로 인정)

관련 내용

* 단, 인건비와 연구개발비는 귀속분을 인정하지 않음(3월 세금계산서 발급 후 4월에 비용집행 시 4월 연구개발비로 인정(2/4분기로 인정))

자주하는 질문과 답변



1

확인신청 및 제출서류 관련



Q12 통장출금내역은 무엇을 증빙하기 위한 건가요?

매입장(매입세금계산서)에 대한 지출 근거자료로써, 대금을 지급한 내용이 담긴 통장출금내역을 제출

Q13 기술 관련 특허를 보유 중인데 어디에 업로드 해야 하나요?

현장실제조사 위원에게 제출

Q14 보완요청이 있을 시 보완서류는 어디에 업로드 하면 되나요?

보완요청이 있을 시 신청서가 임시저장 화면으로 전환됨. 신청했던 페이지에서 요청사항 보완 후 '최종 제출'을 클릭하면 보완요청 처리가 완료됨

Q15 벤처기업 확인 최종 탈락 후 재신청 시 수수료를 다시 결제해야 되나요?

벤처기업 확인 탈락기업 재신청 시 평가와 심의가 다시 진행되어야 되기 때문에 유형별 수수료를 결제하고 신규신청과 동일한 절차를 거쳐야 함

2

벤처확인 종합관리시스템 관련



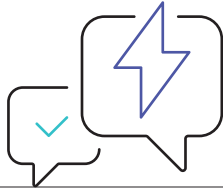
Q1 이관사용자 비밀번호 초기화 방법이 어떻게 되나요?

이관사용자는 기존 사용하던 (구)벤처인의 비밀번호 사용 불가.
아래 관련 내용을 토대로 초기화 필요

관련 내용

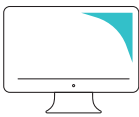
- * ① [로그인] » [이관사용자 비밀번호초기화] 클릭
- ② (구)벤처인에서 사용하던 [아이디] 입력 후 조회하기
- ③ 담당자 휴대폰/이메일로 임시 비밀번호 발급 또는 대표자(대표자가 현재 사용하고 있는 휴대폰) 통신사 인증을 통해 임시 비밀번호 발급
- ④ 발급받은 임시 비밀번호로 로그인
- ⑤ 변경할 담당자 개인명의 휴대폰 통신사 인증(대표자 인증은 없음)
- ⑥ 비밀번호 재확인(임시 비밀번호로 조회)
- ⑦ 회원정보수정(비밀번호 변경 필수, 법인인 경우엔 법인등록번호 누락 시 등록 가능)
- ⑧ 등록 완료

자주하는 질문과 답변



2

벤처확인 종합관리시스템 관련



Q 2 법인 휴대폰 본인인증은 어떻게 하나요?

실사용자(대표자 등)의 휴대폰 본인인증 후 진행 가능

Q 3 회원정보는 어떻게 수정하나요?

로그인 후 [\[마이페이지\]](#) » [\[회원정보수정\]](#)에서 수정

* 저장된 회원(기업)정보를 바탕으로 벤처기업확인 신청, 벤처기업확인서 발급 등이 진행되므로 항상 최신 정보로 업데이트 필요

Q 4 벤처확인종합관리시스템 내 법인등록번호 누락 시 어떻게 등록하나요?

‘(구)벤처인’에서 법인번호를 미등록하여 발생한 부분으로, [\[로그인\]](#) » [\[이관사용자 비밀번호초기화\]](#) 후 [\[회원정보수정\]](#)에서 등록이 가능하나, 등록하지 못했을 경우 아래 서류를 준비하여 invister@venturein.or.kr로 법인등록번호 등록 요청

관련 내용

- * ❶ 법인등기부등본(말소사항 포함)
- ❷ 사업자등록증 사본
- ❸ 법인등록번호 등록 또는 변경 요청 공문(업체 자유양식, 법인인감 필수)
- ❹ 메일내용 내 시스템 ID, 담당자명, 담당자 연락처 등 기재

Q 5 벤처기업확인 신청 시 신주소로 변경하라는 알림 메시지가 뜨는 경우, 어떻게 하나요?

[\[확인신청\]](#) » [\[확인신청\]](#)에서 유형선택 시 또는 증빙자료 제출 시 신주소로 변경하라는 알림 메시지가 뜨는 경우에 아래와 같이 진행 필요

관련 내용

- * [\[마이페이지\]](#) » [\[회원정보수정\]](#) 내 주소의 우편번호가 5자리가 아닌 경우로,
- ❶ 새 우편번호로 수정 후 [\[수정완료\]](#)를 클릭
- ❷ 확인신청 시 신청서 1. 기업정보 상단의 [\[회원정보 새로고침\]](#)을 클릭하여 신청서에도 새 우편번호를 반영

Q 6 벤처확인종합관리시스템 내 회원가입 시 오류가 발생하거나 데이터가 부족하다고 나오는 경우, 어떻게 하나요?

법인사업자 중 회원정보 내 법인등록번호가 공란이거나 잘못 기재되어 있는 경우 발생하는 오류로, 아래 서류를 준비하여 invister@venturein.or.kr로 제출 시 검토 후 반영

관련 내용

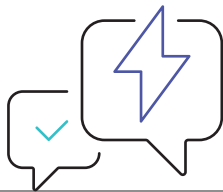
- * ❶ 법인등기부등본(말소사항 포함)
- ❷ 사업자등록증 사본
- ❸ 법인등록번호 등록 또는 변경 요청 공문(업체 자유양식, 법인인감 필수)
- ❹ 메일내용 내 시스템 ID, 담당자명, 담당자 연락처 등 기재

Q 7 회원정보에서 담당자 정보 변경이 안되는 경우에 어떻게 하나요?

‘담당자 이름’과 ‘휴대전화번호’는 직접 작성 불가

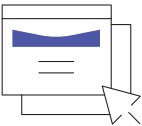
- ‘재인증’ 버튼을 클릭하여 변경하실 담당자(본인) 휴대폰 본인인증을 통해 이름과 휴대전화번호 자동등록
- 필수항목인 상세주소 및 담당자 직급이 비어있는 경우에는 추가 작성해야 저장 가능

자주하는 질문과 답변



3

벤처확인기업 공시 관련



Q₁ 벤처확인기업 정보는 어디에서 확인할 수 있나요?

벤처기업으로 확인받은 기업의 정보는 확인서 발급일로부터 15일 이내 **[벤처공시]** » **[벤처확인기업 공시]**에 자동으로 공시되며, 기업명, 대표자명, 사업자번호, 지역, 업종으로 조회 가능

관련 내용

*「벤처기업육성에 관한 특별조치법」 시행령 제18조의 5(벤처기업에 관한 정보의 공개)에 따라 벤처확인기업에 대해서 아래 정보를 공시하고 있음

- ① **일반정보** : 상호, 업종, 등기부상의 법인등록번호, 주소, 전화번호, 주요 제품 및 그 변경사항
- ② **재무정보** : 대차대조표와 손익계산서
- ③ **투자 관련 정보** : 투자받은 금액, 투자시기 및 그 변경사항(벤처투자유형에 한함)
- ④ **벤처기업확인서** : 발급일, 유효기간 및 그 변경사항

Q₂ 나라장터에 정보 연동이 되나요 ?

벤처확인기업의 경우 자동적으로 나라장터에 기업정보가 반영됨.
다만, 반영까지 수일이 소요될 수 있음



참고자료

1. 벤처확인기업 우대지원제도 세부내용	76
2. 업종별 연구개발 투자비율	81
3. 연구개발비 산정기준	82
4. 벤처기업확인 취소기준	86

참고자료 1 벤처확인기업 우대지원제도 세부내용

분류	세분류	내용	법적근거
세제	법인세 소득세 감면/공제/ 비과세/ 면제/이연	- 법인세·소득세 최초 벤처확인일부터 최대 5년간 50% 감면 * 대상 : 창업벤처중소기업(창업 이후 3년 이내에 벤처확인을 받은 기업)	조세특례제한법 §6의2
		- 법인세 10% 공제 * 대상 : 기술혁신형중소기업(벤처기업, 이노비즈, 연구인력개발비 매출액 5% 이상 기업, 신기술/보건의기술/신제품/혁신형제약기업 등 인증기업)을 합병하는 경우	조세특례제한법 §12의3①
		- 법인세 5% 공제 * 대상 : 내국법인이 2022년 12월 31일까지 창업자, 신기술사업자, 벤처기업 또는 신기술창업 전문회사에 출자할 경우	조세특례제한법 §13의2
		- 소득세 비과세 * 대상 : 기업부설연구소 및 연구개발전담부서 연구인력이 받는 연구보조비 또는 연구활동비 중 월 20만원 이내의 금액	소득세법 시행령 §12
		- 개인이 벤처기업에 출자·투자한 금액의 소득공제 비율 확대 * 3천만원 이하 100%, 5천만원 이하 70%, 5천만원 초과 30%	조세특례제한법 §16①
		- 비상장 벤처기업의 주식매수선택권 행사이익 중 연간 5천만원 이내의 금액에 대해 소득세 비과세 * 행사이익 : 행사 당시 시가 - 실제 매수가액 * 대상 : 벤처기업의 임직원	조세특례제한법 §16의2①
		- 전략적 제휴를 위한 비상장 주식교환 등에 대한 과세특례 * 주식교환 및 제휴법인에 현물출자 후 출자가액에 상당하는 주식을 받아 양도차액 발생 시 제휴법인 주식을 처분할 때까지 양도소득세 과세 이연 가능 * 대상 : 비상장 벤처기업(연구·인력개발비 5% 이상 투자기업 포함)의 주식 10% 이상을 보유한 주주	조세특례제한법 §46의7①
		- 주식매각 후 벤처기업 등 재투자에 대한 과세특례 * 2023년 12월 31일 이전에 보유한 주식을 매각하고 그 양도대금의 50% 이상을 재투자하여 취득한 주식은 처분할 때까지 양도소득세 과세 이연 가능 * 대상 : 벤처기업 또는 7년 이내 벤처기업이었던 기업의 주주	조세특례제한법 §46의8①
		- 취득세 75% 감면 - 재산세 최초 벤처확인일부터 3년간 면제, 이후 2년간 50% 감면 * 기한 : 2023년 12월 31일까지 * 대상 : 창업벤처중소기업은 최초 벤처확인일부터 4년 이내, 청년창업벤처기업의 경우에는 최초 벤처확인일부터 5년 이내 취득한 부동산	지방세특례제한법 §58의3②
		- 이공계 인력의 활용 지원 * 미취업 석·박사 학위자 또는 기술사자격을 취득한 자를 채용 시 재정지원 또는 세금감면	국가과학기술 경쟁력 강화를 위한 이공계지원 특별법 §16①
		- 우리사주조합원 등에 대한 과세특례 * 벤처기업의 우리사주조합원이 우리사주조합에 출자하는 경우, 출자금액과 1,500만원 중 적은 금액을 해당 연도의 근로소득 금액에서 공제 * 대상 : 벤처기업 임직원	조세특례제한법 §88의4①

분류	세분류	내용	법적근거
기타	기술보증기금 보증한도 우대	- 기술보증기금 보증한도 확대 * 일반 30억원 → 벤처 50억원, 벤처기업에 대한 이행보증과 전자상거래담보보증 70억원	기술보증규정
	코스닥시장 심사기준 우대	- 코스닥시장 심사기준 우대 * 자기자본 : 30억원 → 15억원 * 법인세비용차감전계속사업이익 : 20억원 → 10억원 * 기준 시가총액 90억원 이상이면서 법인세비용차감전계속사업이익 20억원 → 10억원 이상 * 법인세비용차감전계속사업이익이 있고 기준 시가총액 200억원 이상이면서 매출액 100억원 → 50억원 이상 * 기준 시가총액 300억원 이상이면서 매출액 100억원 → 50억원 이상	코스닥시장 상장규정 §28①2
	벤처투자 허용	- 과학기술진흥기금을 벤처기업 등에 투자 허용 * 기금의 10% 이내 투자 허용	과학기술기본법 §22③
		- 국민연금을 벤처투자자와 벤처투자조합 또는 신기술사업투자조합에 출자 허용	국민연금법 §102②7
		- 농식품투자모태조합의 자산을 벤처투자조합에 출자 허용	농림수산물투자조합 결성 및 운용에 관한 법률 §8①
		- 대학교육기관의 적립금을 해당 대학교육기관의 소속 교원 또는 학생이 개발한 신기술 또는 특허 등으로 창업한 벤처기업에 투자 허용 * 적립금의 10% 이내 투자 허용	사립학교법 §32의2③
		- 창업·벤처전문 사모집합투자기구는 창업기업, 벤처기업, 이노비즈, 메인비즈, 신기술사업자 등에 투자하여 그 수익을 투자자에게 배분	자본시장과 금융투자업에 관한 법률 §249의23
		- 기술보증기금은 벤처기업 등에 우선으로 신용보증	벤처기업육성에 관한 특별조치법 §5
	우선보증		
	융자대상 요건 하향	- 방산육성자금의 융자대상 중 국방벤처협약기업은 최근 3년간 군수품 매출액 비중이 5% 미만인 경우에도 지원 가능	방위산업 이차보전사업 운영규정 (방위사업청고시) §6④

참고자료 1 벤처확인기업 우대지원제도 세부내용

분류	세분류	내용	법적근거
창업	벤처기업 현물출자 대상확대	- 벤처기업에 대해 현물출자 대상 확대 * 동산, 부동산, 채권 → 특허권, 실용신안권, 디자인권, 그 밖에 이에 준하는 기술과 그 사용에 관한 권리도 포함	벤처기업육성에 관한 특별조치법 §6①
		- 현물출자 대상 감정평가자 확대 * 「상법」에 따른 공인감정인(감정평가사, 공인회계사) → 기술평가기관도 포함 * 기술평가기관 : 한국산업기술진흥원, 기술보증기금, 한국산업기술평가관리원, 한국환경공단, 국가기술표준원, 한국과학기술연구원, 한국과학기술정보연구원, 정보통신사업진흥원	벤처기업육성에 관한 특별조치법 §6②
		- 대기업이 벤처기업을 인수·합병하는 경우 상호출자 제한기업 집단으로의 계열 편입을 7년간 유예	독점규제 및 공정거래에 관한 법률 시행령 §5②5
	벤처인수 합병혜택	- 합병 절차의 간소화 * 합병결의를 위한 주주총회 소집을 알릴 때 그 통지일을 주주총회일 7일 전으로 허용하는 등 요건 하향	벤처기업육성에 관한 특별조치법 §15의3②
		- 벤처기업 소규모합병의 특례 * 벤처기업이 다른 주식회사와 합병을 하는 경우 합병 후 존속하는 회사가 합병으로 인하여 발행하는 신주 총수가 그 주식회사의 발행주식총수의 20% 이하이면 주주총회 승인은 이사회 승인으로 갈음 가능	벤처기업육성에 관한 특별조치법 §15의9①
		- 벤처기업 간이합병의 특례 * 벤처기업이 타 회사를 합병하는 경우 존속하는 회사가 소멸회사의 발행주식총수 중 의결권 있는 주식의 80% 이상 보유하면, 그 소멸하는 회사의 주주총회 승인은 이사회 승인으로 갈음 가능	벤처기업육성에 관한 특별조치법 §15의10①
		- 영업의 양도 계약 간소화 * 벤처기업이 영업을 타 회사에 양도하는 경우 총주주의 동의가 있거나 회사의 발행주식총수 중 의결권 있는 주식의 90% 이상을 타 회사가 보유하면 주주총회 승인은 이사회 승인으로 갈음 가능	벤처기업육성에 관한 특별조치법 §15의11
		- 합병 절차의 간소화(요건 하향)	벤처기업육성에 관한 특별조치법 §15의3
		- 교수·연구원이 벤처기업 또는 창업자의 대표자나 임원으로 근무하기 위해 휴직 가능(5+1년) - 교수·연구원(국방분야 연구기관 제외)이 그 소속 기관장의 승인을 받아 벤처기업 또는 창업자의 대표자나 임직원 겸임·겸직 가능	벤처기업육성에 관한 특별조치법 §16① 벤처기업육성에 관한 특별조치법 §16②
	교수·연구원 창업 우대		

분류	세분류	내용	법적근거
입지	실험실공장 설치 자격 부여	- 대학·연구기관에 실험실공장 설치 자격 부여 * 대학교원, 학생, 연구원, 벤처창업자는 소속 기관장의 승인을 받아 3,000㎡ 이내의 실험실공장을 설치 가능	벤처기업육성에 관한 특별조치법 §18의2①
	도시형공장 설치 자격 부여	- 창업보육센터에 도시형공장 설치 자격 부여 * 대학이나 연구기관 안에 설치·운영 중인 창업보육센터에 입주한 벤처기업이나 창업자는 도시형공장을 창업보육센터 운영기관장의 승인을 받아 설치 가능	벤처기업육성에 관한 특별조치법 §18의3①
		- 신기술창업집적지역에 도시형공장 설치 자격 부여 * 신기술창업집적지역 내 창업자나 벤처기업은 도시형공장과 이와 관련된 업무시설을 해당 대학·연구기관장의 승인을 받아 설치 가능	벤처기업육성에 관한 특별조치법 §17의4②
	벤처기업육성 촉진지구 내 혜택	- 취득세·재산세 37.5% 경감 * 기한 : 2022년 12월 31일까지 * 대상 : 벤처기업육성촉진지구 내 벤처기업	지방세특례제한법 §58④
	수도권과밀 억제권역 내 벤처혜택	- 취득세(2배), 등록면허세(3배), 재산세(5배) 중과 적용 면제 * 기한 : 2023년 12월 31일까지 * 대상 : 수도권과밀억제권역 내 벤처기업집적시설 또는 산업기술단지에 입주한 벤처기업	지방세특례제한법 §58②
	입주 우선순위 부여	- 임대전용산업단지의 입주 순위 우대 * 2007년 12월 31일 이전 지정고시된 임대전용산업단지 대상	임대전용산업단지 관리·운영에 관한 지침 (국토교통부고시) §12④
		- 시화국가산업단지(시흥스마트허브) 입주 우선순위에서 첨단·지식·정보통신산업과 벤처기업은 동일 순위 중 우선 입주 가능	시화국가산업단지 (시흥스마트허브) 관리기본계획 (산업통상자원부고시)
특허	우선심사	- 특허 및 실용신안, 디자인 등록, 출원 시 우선심사	특허법 시행령 §5 실용신안법 시행령 §5
	전용실시권 부여	- 산업재산권 사용에 대한 특례 * 직무발명에 따른 산업재산권 등의 이용을 허락할 때 전용실시권 부여 가능(단, 휴·겸직 이후 완성한 직무발명에 대해서는 상호합의를 거쳐 우선적 전용실시권 부여) * 대상 : 벤처기업 또는 창업자의 대표자나 임원으로 근무하기 위하여 휴직한 교육공무원(또는 연구원)	벤처기업육성에 관한 특별조치법 §16의7①

참고자료 1 벤처확인기업 우대지원제도 세부내용

분류	세분류	내용	법적근거
일반	스톡옵션 부여	- 스톡옵션 부여 대상 확대 * 임직원 → 기술·경영능력을 갖춘 외부인, 대학, 연구기관, 벤처기업이 주식의 30% 이상 인수한 기업의 임직원	벤처기업육성에 관한 특별조치법 §16의3①
		- 총 주식수 대비 스톡옵션 부여 한도 확대 * 일반기업 10%, 상장법인 15% → 벤처기업 50%	벤처기업육성에 관한 특별조치법 시행령 §11의3⑦
	연구소 전담요원 요건 완화	- 기업부설연구소 또는 연구개발전담부서의 인정기준 완화 * 연구전담요원의 수 : 소기업 3명(3년 미만 2명), 중기업 5명, 매출 5천억 미만 중견기업 7명, 대기업 10명 이상 → 벤처기업 2명 이상	기초연구진흥 및 기술개발지원에 관한 법률 시행령 §16의2①3
		- 기업부설창작연구소 또는 기업창작전담부서의 인정기준 완화 * 창작전담요원의 수 : 일반 10명, 중소기업 5명 이상 → 벤처기업 3명 이상	문화산업진흥 기본법 시행령 §26의①
	입영연기	- 입영일자 연기 범위(2년)에서 2회에 한정하여 연기 가능 * 대상 : 벤처기업창업가, 벤처기업예비창업가, 정부부처의 창업지원사업에 선정되어 참여한 사람 등	현역병 입영업무 규정 (병무청훈령) §25① *별표 제8호 아목
	산업기능요원 지정업체 선정 요건 완화	- 산업기능요원 지정업체 선정 시 상시근로자수 : 일반 10인 이상 → 특성화고·마이스터고와 취업 협약을 체결한 벤처기업 5인 이상	전문연구요원 및 산업기능요원의 관리규정 (병무청훈령) §10①
	벤처 인재 우대	- 벤처기업 경영인은 공직후보자로써 국가인재데이터베이스에 수록될 수 있음	국가인재데이터베이스 지침 (인사혁신처예규) §2-5
		- 벤처기업 임원 및 과장급 이상 관리자는 여성인재로서 여성인재데이터베이스에 수록될 수 있음	여성인재데이터베이스 지침 (여성가족부예규) §2-4
		- 벤처기업을 창업하여 7년 이상 운영한 경험이 있는 자는 창업보육센터의 "전문인력" 자격 부여	창업보육센터 운영요령 (중소벤처기업부고시) §5①
	벤처기업 근무 인턴 우대	- 재학생이 중소기업·벤처기업에서 인턴근무 시 학점부여(자격) 허용(2년 이내)	정보통신 진흥 및 융합 활성화 등에 관한 특별법 §12
특수	전문가 지원	- 과학기술유공자의 활동 기회 부여 * 과학기술유공자들에 의한 창업 및 중소·벤처기업에 대한 기술지도 및 상담	과학기술유공자 예우 및 지원에 관한 법률 §12
	할인·지원	- TV·라디오 광고비 3년간 최대 70% 할인 : 정상가 기준 35억원 (105억/3년) 한도 - TV·라디오 광고제작비 지원(택 1) : TV 최대 50%·라디오 최대 70% 지원 * 대상 : 한국방송광고진흥공사에서 자체 규정에 따라 별도 선정 * www.kobaco.co.kr/smad/	KOBACO 자체규정

참고자료 2 업종별 연구개발 투자비율

업 종	매출액 규모별 연구개발투자비율(%)		
	50억원 미만	50억원 이상 100억원 미만	100억원 이상
의약품 (21)	6	6	6
기계 및 장비제조 (29) <단, 사무용기계 및 장비 (2918) 제외>	7	5	5
컴퓨터 및 주변장치 (263)	6	6	5
사무용기계 및 장비 (2918)	6	6	5
전기장비 (28)	6	5	5
반도체 및 전자부품 (261,262)	6	5	5
의료, 정밀, 광학기기 및 시계 (27)	8	7	6
기타제조업	5	5	5
도매 및 소매업 (45~47)	5	5	5
통신업 (61)	7	5	5
소프트웨어개발 공급업 (582)	10	8	8
컴퓨터프로그래밍, 시스템통합관리업 (62)	10	8	8
정보서비스업 (63)	10	8	8
인터넷산업	5	5	5
기타산업	5	5	5

참고자료 3 연구개발비 산정기준

1. 기술개발

가. 자체기술개발

- ① 연구개발 또는 문화산업 진흥 등을 위한 기획재정부령으로 정하는 연구소 또는 전담부서(이하 “전담부서등”이라 한다)에서 근무하는 직원으로서 과학기술분야의 연구업무에 종사하는 연구요원 및 이들의 연구업무를 직접적으로 지원하는 자(다음 각호의 1에 해당하는 자는 제외)의 인건비
 - ㉞ 부여받은 주식매수선택권을 모두 행사하는 경우 당해 법인의 총발행주식의 100분의 10을 초과하여 소유하게 되는 자
 - ㉟ 당해 법인의 주주로서 「법인세법 시행령」 제43조제7항의 규정에 의한 지배주주 및 당해 법인의 총발행주식의 100분의 10을 초과하여 소유하는 주주
 - ㊱ 위 ㉟에 해당하는 자(법인을 포함한다)와 「소득세법 시행령」 제98조제1항 또는 「법인세법 시행령」 제2조제5항에 의한 특수관계인.
이 경우 「법인세법 시행령」 제2조제5항제7호의 규정을 적용함에 있어서 동호에 해당하는 자가 당해 법인의 임원인 경우를 제외한다.
- ② 전담부서등에서 연구용으로 사용하는 견본품·부품·원재료와 시약류구입비(시험제작에 소요되는 외주가공비를 포함한다) 및 소프트웨어(「문화산업진흥 기본법」 제2조제2호에 따른 문화상품 제작을 목적으로 사용하는 경우에 한정한다)·서체·음원·이미지의 대여·구입비
- ③ 전담부서등에서 직접 사용하기 위한 연구·시험용 시설(「조세특례제한법 시행령」 제22조제1호의 규정에 의한 시설을 말한다.
이하 같다)의 임차 또는 나목①에 규정된 기관의 연구·시험용 시설의 이용에 필요한 비용

나. 위탁 및 공동기술개발

- ① 다음의 기관에게 기술개발용역을 위탁함에 따른 비용 및 이들 기관과의 공동기술개발을 수행함에 따른 비용
 - ㉞ 「고등교육법」에 의한 대학 또는 전문대학
 - ㉟ 국·공립연구기관
 - ㊱ 정부출연연구기관
 - ㊲ 과학기술분야를 연구하는 국내외의 비영리법인(비영리법인에 부설된 연구기관을 포함한다)
 - ㊳ 국내외 기업의 연구기관(과학기술분야를 연구하는 경우에 한한다) 또는 전담부서
 - ㊴ 「산업기술연구조합 육성법」에 의한 산업기술연구조합
 - ㊵ 「산업디자인진흥법」에 의한 한국디자인진흥원
 - ㊶ 「국가과학기술 경쟁력 강화를 위한 이공계지원 특별법」에 의한 연구개발업을 영위하는 기업
 - ㊷ 「산업교육진흥 및 산학협력촉진에 관한 법률」에 의한 산학협력단
 - ㊸ 한국표준산업분류표상 기술시험·검사 및 분석업을 영위하는 기업
- ② 「고등교육법」에 의한 대학 또는 전문대학에 소속된 개인(조교수 이상에 한한다)에게 과학기술분야의 연구개발용역을 위탁함에 따른 비용

다. 당해 기업이 그 종업원 또는 종업원 외의 자에게 직무발명 보상금으로 지출한 금액

라. 조세특례제한법 시행규칙 제7조제5항에 의한 기술정보비(기술자문비를 포함한다) 또는 도입기술의 소화개량비로서 다음 어느 하나에 해당하는 자로부터 산업기술에 관한 자문을 받고 지급하는 기술자문료

- ① 과학기술분야를 연구하는 국·공립연구기관, 정부출연연구기관, 국내외 비영리법인(부설연구기관을 포함한다)이나 국내외 기업의 연구기관 또는 전담부서에서 연구업무에 직접 종사 하는 연구원
- ② 「고등교육법」에 의한 대학(교육대학 및 사범대학을 포함 한다) 또는 전문대학에 근무하는 과학기술분야의 교수(조교수이상인 자에 한한다)
- ③ 외국에서 「조세특례제한법 시행령」 별표 4의 산업에 해당하는 산업분야에 5년 이상 종사하였거나 학사학위 이상의 학력을 가지고 해당 분야에 3년 이상 종사한 외국인 기술자

마. 중소기업이 「과학기술분야 정부출연연구기관 등의 설립·운영 및 육성에 관한 법률」에 의하여 설립된 한국생산기술연구원과 「산업기술혁신 촉진법」에 의하여 설립된 전문 생산기술연구소의 기술지도 또는 「중소기업 진흥에 관한 법률」에 의한 기술지도를 받고 지출한 비용

바. 고유상표(공동상표를 포함한다) 및 고유디자인의 개발을 위한 비용

사. 중소기업에 대한 공업 및 상품디자인 개발지도를 위하여 지출한 비용

참고자료 3 연구개발비 산정기준

2. 인력개발

가. 위탁훈련비

- ① 국내외의 전문연구기관 또는 대학에의 위탁교육훈련비
- ② 「근로자직업능력 개발법」에 의한 직업훈련에서의 위탁훈련비
- ③ 「근로자직업능력 개발법」에 의하여 고용노동부장관의 승인을 얻어 위탁훈련하는 경우의 위탁훈련비
- ④ 「중소기업진흥에 관한 법률」에 의한 기술연수를 받기 위하여 중소기업이 지출한 비용
- ⑤ 기타 자체기술능력향상을 목적으로 한 국내외 위탁훈련비로서 전담부서등에 근무하거나 생산업무에 직접 종사하는 직원의 과학기술분야훈련을 목적으로 지출하는 다음 각호의 비용
 - ㉠ 국내외기업(국내기업의 경우에는 전담부서를 보유한 기업에 한한다)에의 위탁훈련비
 - ㉡ 「산업발전법」에 의하여 설립된 한국생산성본부에의 위탁훈련비

나. 「근로자직업능력 개발법」 또는 「고용보험법」에 의한 사내직업능력개발훈련 실시 및 직업능력개발훈련 관련사업 실시에 소요되는 비용으로서 다음 각호의 비용

- ① 사업주가 단독 또는 다른 사업주와 공동으로 「근로자직업 능력 개발법」 제2조제1호의 규정에 의한 직업능력개발훈련(이하 "직업능력개발훈련"이라 한다)을 실시하는 경우의 실습재료비(당해기업이 생산 또는 제조하는 물품의 제조원가중 직접 재료비를 구성하지 아니하는 것에 한한다)
- ② 「근로자직업능력 개발법」 제20조제1항제2호의 규정에 의한 기술자격검정의 지원을 위한 필요경비
- ③ 「근로자직업능력 개발법」 제33조의 규정에 의한 직업능력개발훈련교사의 급여
- ④ 사업주가 단독 또는 다른 사업주와 공동으로 실시하는 직업능력개발훈련으로서 「근로자직업능력 개발법」 제24조의 규정에 의하여 노동부장관의 인정을 받은 훈련과정의 직업능력개발훈련을 받는 훈련생에게 지급하는 훈련수당·식비 및 직업훈련용품비

다. 중소기업에 대한 인력개발 및 기술지도를 위하여 지출하는 비용으로서 다음 각호의 비용

- ① 지도요원의 인건비 및 지도관련경비
- ② 직업능력개발훈련의 훈련교재비 및 실습재료비
- ③ 직업능력개발훈련시설의 임차비용
- ④ 전담부서의 직원 또는 생산직에 종사하는 직원의 국내외 전문연구기관·기업(국내기업의 경우에는 전담부서를 보유한 기업에 한한다) 또는 대학(이공계에 한한다)에의 과학기술분야에 관한 위탁교육비 및 기술자문료
- ⑤ 내국인이 사용하지 아니하는 자기의 특허권 및 실용신안권을 중소기업(「법인세법」제52조 및 「소득세법」제41조의 규정에 의한 특수관계인이 아닌 경우에 한한다)에게 무상으로 이전 하는 경우 그 특허권 및 실용신안권의 장부상 가액

라. 생산성향상을 위한 인력개발비로서 다음 각호의 비용

- ① 품질관리·생산관리·설비관리·물류관리·소프트웨어관리·데이터관리·보안관리(이하 이 항에서 "품질 관리등"이라 한다)에 관한 회사내 자체교육비로서 다음 각목의 비용에 준하는 것
 - ㉠ 교육훈련용교재비·실험실습비 및 교육용품비
 - ㉡ 강사에게 지급하는 강사료
 - ㉢ 사내기술대학등에서 직접 사용하기 위한 실험실습용 물품·자재·장비 또는 시설의 임차비
 - ㉣ 사내기술대학등의 교육훈련생에게 교육훈련기간중 지급한 교육훈련수당 및 식비
- ② 다음 각목의 기관에 품질관리등에 관한 훈련을 위탁하는 경우의 그 위탁훈련비. 다만, 「근로자직업능력 개발법」에 의한 위탁훈련비와 「산업발전법」에 따라 설립된 한국생산성본부에의 위탁훈련비를 제외한다.
 - ㉠ 국가전문행정연수원(국제특허연수부에서 훈련받는 경우에 한한다)
 - ㉡ 「산업표준화법」에 의하여 설립된 한국표준협회
 - ㉢ 「산업디자인진흥법」에 의하여 설립된 한국디자인진흥원
 - ㉣ 품질관리등에 관한 교육훈련을 목적으로 「민법」 제32조의 규정에 의하여 설립된 사단법인 한국능률협회
 - ㉤ 「상공회의소법」에 의하여 설립된 부산상공회의소의 연수원

마. 「조세특례제한법 시행규칙」이 정하는 사내기술대학(대학원을 포함한다) 및 사내대학의 운영에 필요한 비용으로서 다음 각 호의 비용

- ① 교육훈련용교재비·실험실습비 및 교육용품비
- ② 강사에게 지급하는 강사료
- ③ 사내기술대학등에서 직접 사용하기 위한 실험실습용 물품·자재·장비 또는 시설의 임차비
- ④ 사내기술대학등의 교육훈련생에게 교육훈련기간중 지급한 교육훈련수당 및 식비

참고자료 4 벤처기업확인 취소기준

벤처기업법 제25조의2 제1항제1호

1. 거짓이나 그 밖에 부정한 방법으로 벤처기업임을 확인받은 경우

- 1 벤처기업확인 신청정보 및 유형별 요건 기준의 허위 작성
- 2 벤처기업확인 제출서류 및 증빙서류의 위·변조
- 3 현장실제조사 또는 심의 부정청탁에 의한 벤처기업확인
- 4 벤처기업확인 과정에서 발생한 기타 부정한 행위 등

벤처기업법 제25조의2 제1항제2호

2. 벤처기업의 요건을 갖추지 아니하게 된 경우

- 1 대규모 기업집단 지정에 의한 중소기업 지위 상실
- 2 중견기업 편입으로 인한 중소기업의 지위 상실
- 3 기타 벤처기업 요건의 상실(기업부설 연구소 취소, 연구개발비 충족 조건 등)

벤처기업법 제25조의2 제1항제3호

3. 휴업·폐업 또는 파산 등 기업활동을 하지 아니하는 경우

- 1 폐업으로 인해 기업활동을 하지 아니하는 경우
- 2 파산으로 인해 기업활동을 하지 아니하는 경우
- 3 6개월 이상 휴업으로 인해 기업활동을 하지 아니하는 경우

벤처기업법 제25조의2 제1항제4호

4. 대표자 등의 기업재산 유용 또는 은닉 등으로 인해 주주·사원 또는 이해관계인에게 피해를 입힌 경우 등

- 1 대표자·최대주주 또는 최대 출자 사원 등이 기업 재산의 유용 또는 은닉 하는 경우
- 2 기업경영과 관련하여 주주·사원 또는 이해관계인에게 피해를 발생시킨 경우

개정판 2022.1

벤처기업확인제도 가이드북

제도 소개 및 확인신청 가이드

발행일	2022년 1월
고객센터	1566-6487
카카오톡 ID	 벤처기업확인위원회
홈페이지	www.smes.go.kr/venturein
주소	(06151) 서울 강남구 테헤란로 309 삼성제일빌딩 10층
디자인/제작	(주)디자인위드 Tel. 02-6951-0402 www.designwith.co.kr

©벤처기업확인제도 가이드북 - 제도 소개 및 확인신청 가이드 -
본 저작물은 벤처기업확인기관 소유이므로 무단 전재와 복제를 금합니다.